

平成 28 年（2016 年）熊本県熊本地方を震源とする地震
非常災害対策本部会議（第 14 回）

議 事 次 第

日時：平成 28 年 4 月 23 日（土）13:00～
場所：合同庁舎 8 号館 3 階災害対策本部会議室

1. 開会
2. 非常災害対策本部長 発言
3. 被害状況及び各省庁の対応状況について

熊本県熊本地方を震源とする地震（第35報）

平成28年4月23日（土）11時00分

消防庁災害対策本部

※下線部は前回からの変更点

1 地震の概要

※「平成28年熊本地震」は4月14日21時26分以降に発生した熊本県を中心とする一連の地震活動を指します

(1) 平成28年4月14日 21時26分頃に発生した地震（前震）

- ア 発生日時 平成28年4月14日 21時26分頃
- イ 震央地名 熊本県熊本地方（北緯32.7度、東経130.8度）
- ウ 震源の深さ 約11km（暫定値）
- エ 規模 マグニチュード6.5（暫定値）
- オ 各地の震度（震度5弱以上）
 - 震度7 熊本県：益城町
 - 震度6弱 熊本県：熊本市東区、熊本市西区、熊本市南区、玉名市、宇城市、西原村
 - 震度5強 熊本県：熊本市中央区、熊本市北区、菊池市、宇土市、合志市、美里町、大津町、菊陽町、御船町、山都町、氷川町
 - 震度5弱 熊本県：八代市、上天草市、阿蘇市、天草市、長洲町、和泉町、高森町、南阿蘇村、甲佐町、嘉島町（震度5弱以上未入電）
 - 宮崎県：椎葉村

(2) 平成28年4月16日 1時25分頃に発生した地震（本震）

- ア 発生日時 平成28年4月16日 1時25分頃
- イ 震央地名 熊本県熊本地方（北緯32.8度、東経130.8度）
- ウ 震源の深さ 約12km（暫定値）
- エ 規模 マグニチュード7.3（暫定値）
- オ 各地の震度（震度5弱以上）
 - 震度7 熊本県：益城町、西原村
 - 震度6強 熊本県：南阿蘇村、菊池市、宇土市、大津町、嘉島町、宇城市、合志市、熊本市中央区、熊本市東区、熊本市西区
 - 震度6弱 熊本県：阿蘇市、八代市、玉名市、菊陽町、御船町、美里町、山都町、氷川町、和水町、熊本市南区、熊本市北区、上天草市、天草市
 - 大分県：別府市、由布市
 - 震度5強 福岡県：久留米市、柳川市、大川市、みやま市
 - 佐賀県：佐賀市、上峰町、神埼市
 - 長崎県：南島原市
 - 熊本県：南小国町、小国町、産山村、高森町、山鹿市、玉東町、長洲町、甲佐町、芦北町
 - 大分県：豊後大野市、日田市、竹田市、九重町
 - 宮崎県：椎葉村、高千穂町、美郷町
 - 震度5弱 愛媛県：八幡浜市
 - 福岡県：福岡市南区、遠賀町、八女市、筑後市、小都市、大木町、広川町、筑前町
 - 佐賀県：白石町、みやき町、小城市

長崎県：諫早市、島原市、雲仙市
 熊本県：荒尾市、南関町、人吉市、あさぎり町、山江村、水俣市、津奈木町
 大分県：大分市、臼杵市、津久見市、佐伯市、玖珠町
 宮崎県：延岡市
 鹿児島県：長島町

- (3) 津波
 津波注意報 平成28年4月16日 1時27分 気象庁発表
 有明・八代海
 →16日 2時14分 解除

- (4) 地震活動状況
 (4月14日21時26分以降に発生した、最大震度5弱以上の地震)
- | | | | |
|-----|--------|------|---------|
| 14日 | 21時26分 | 震度7 | 熊本県熊本地方 |
| | 22時07分 | 震度6弱 | 熊本県熊本地方 |
| | 22時38分 | 震度5弱 | 熊本県熊本地方 |
| 15日 | 0時03分 | 震度6強 | 熊本県熊本地方 |
| | 1時53分 | 震度5弱 | 熊本県熊本地方 |
| 16日 | 1時25分 | 震度7 | 熊本県熊本地方 |
| | 1時44分 | 震度5弱 | 熊本県熊本地方 |
| | 1時46分 | 震度6弱 | 熊本県熊本地方 |
| | 3時03分 | 震度5強 | 熊本県阿蘇地方 |
| | 3時55分 | 震度6強 | 熊本県阿蘇地方 |
| | 7時11分 | 震度5弱 | 大分県中部地方 |
| | 7時23分 | 震度5弱 | 熊本県熊本地方 |
| | 9時48分 | 震度6弱 | 熊本県熊本地方 |
| | 16時02分 | 震度5弱 | 熊本県熊本地方 |
| 18日 | 20時42分 | 震度5強 | 熊本県阿蘇地方 |
| 19日 | 17時52分 | 震度5強 | 熊本県熊本地方 |
| | 20時47分 | 震度5弱 | 熊本県熊本地方 |

2 被害の状況（各県からの報告：前震による被害を含む）

都道府県名	人的被害				住家被害				非住家被害		火災 件
	死者 名	負傷者			全壊 棟	半壊 棟	一部 破損 棟	程度 不明 棟	公共 建物 棟	その他 棟	
		重傷 名	軽傷 名	程度不明 名							
山口県							3				
福岡県		1	14				229			1	
佐賀県		3	9								
長崎県							1				
熊本県	59	251	956		1,527	1,410	2,442		69	253	16
大分県		4	22			3	29			2	
宮崎県		3	5			1	14				
合計	59	262	1,006		1,527	1,414	2,718		69	256	16

【参考】熊本県内における死者数の内訳（熊本県より報告）

- ・警察が検視により確認している死者数 48名
- ・震災後における身体的負担の増加による疾病などにより死亡したと思われる死者数 11名

○その他の被害

➤原子力発電所・コンビナート等の被害情報

- ・川内（鹿児島県）、玄海（佐賀県）、伊方（愛媛県）の各原子力発電所は被害なし
- ・八代地区コンビナート（熊本県） 道路に若干の液状化あるも被害なし
- ・大分地区コンビナート（大分県）内のJXエネルギー(株)大分製油所の原油タンク（5基）の浮き屋根に油のにじみあり
→措置完了（16日18時15分）
- ・その他のコンビナートは被害なし

3 消防機関の活動

(1) 緊急消防援助隊の活動状況

【23日の活動規模】

計169隊（5県）、604名（ヘリ5機含む）

【23日の活動】

※ 福岡県、佐賀県、長崎県、宮崎県、鹿児島県（計5県）の各派遣隊が搜索救助活動等を実施

- 長崎県防災ヘリ及び鹿児島県防災ヘリが南阿蘇村上空から情報収集を実施
- 福岡県、佐賀県、宮崎県の各隊は南阿蘇村高野台地区で夜間から継続し搜索救助活動を実施
なお、長崎県及び鹿児島県の各隊は熊本市から移動後、同地区で搜索救助活動を実施
- 鹿児島県隊が阿蘇大橋付近での国交省が実施する道路啓開の安全管理支援活動等を実施

【22日の主な実績】

大阪府、福岡県、佐賀県、長崎県、宮崎県、鹿児島県、沖縄県の各派遣隊が救助活動等を実施

- 福岡市消防局ヘリにより、9時頃、南阿蘇村の状況を調査
- 南阿蘇村の高野台地区において、大阪市消防局の指揮支援隊及び大阪府、沖縄県の各隊が搜索救助活動を実施
- 南阿蘇村の阿蘇大橋において、国交省の道路啓開活動再開に伴い、福岡県隊が「早期地震警報装置」を設置し、安全管理の支援活動を実施
- 福岡県、佐賀県及び宮崎県の各隊が南阿蘇村で搜索救助活動を実施
なお、夜間においても交代ローテーションを組み活動を継続
- 熊本市内において、長崎県及び鹿児島県の各隊が警戒活動を実施

〈ヘリ関係〉

- 県災害対策本部報告によるヘリの主な活動
 - ・ 福岡市消防局ヘリ及び長崎県防災ヘリが南阿蘇村上空からヘリテレによる情報収集

【21日の主な実績】

京都府、大阪府、兵庫県、鳥取県、島根県、山口県、高知県、福岡県、佐賀県、長崎県、宮崎県、鹿児島県、沖縄県の各派遣隊が救助活動等を実施

- 南阿蘇村の河陽高野台地区において、大阪市消防局及び神戸市消防局の各指揮支援隊、京都府、大阪府、兵庫県、島根県、山口県、高知県、沖縄県の各隊が地滑りによる行方不明者の搜索救助活動を20日深夜から引き続き実施、4時10分に天候不良のため、活動中止
- 南阿蘇村の阿蘇大橋においては、国交省をはじめ関係機関による道路啓開活動を実施後、活動隊を選定し搜索救助活動を実施予定だったが、天候不良のため活動中止
→南阿蘇村全体で、248隊834名が活動
- 熊本市内において、北九州市消防局指揮支援隊及び、鳥取県、福岡県、佐賀県、長崎県、宮崎県、鹿児島県の各隊が警戒活動を実施

【20日の主な実績】

- 南阿蘇村の河陽高野台地区において、大阪市消防局及び広島市消防局の各指揮支援隊、大阪府、広島県、山口県、徳島県、高知県の各隊が地滑りによる行方不明者の捜索救助活動を実施
- 南阿蘇村の阿蘇大橋において、岡山市消防局指揮支援隊及び岡山県隊が、国交省をはじめ関係機関が行う道路啓開活動を支援するため地震警報装置を設置するとともに、地滑りによる行方不明者の捜索救助活動に備え待機
→ 南阿蘇村全体で、217隊782名が活動
- 熊本市内において、神戸市消防局及び北九州市消防局の各指揮支援隊、京都府、兵庫県、島根県、福岡県、佐賀県、長崎県、宮崎県、鹿児島県、沖縄県の各隊が警戒活動を実施
- 益城町及び西原村において、鳥取県、香川県、愛媛県の各隊が警戒活動を実施

〈ヘリ関係〉

- 県災害対策本部報告によるヘリの主な活動
 - ・ 高知県ヘリ、鹿児島県ヘリ 阿蘇地域等上空からヘリサット等による情報収集

【19日の主な実績】

- 南阿蘇村の河陽地区において、大阪市消防局指揮支援隊及び大阪府、広島県の各隊が、土砂崩れにより車両が埋まっている可能性がある現場の捜索救助活動を実施
- 南阿蘇村の河陽高野台地区において、広島市消防局指揮支援隊及び山口県隊、徳島県、高知県の各隊が地滑りによる行方不明者の捜索救助活動を実施
- 阿蘇市西湯浦地区において、広島市消防局指揮支援隊及び山口県隊が地鳴り現場の警戒・確認を実施
→ 南阿蘇村及び阿蘇市全体で、160隊599名が活動
- 熊本市内において、神戸市消防局及び北九州市消防局の各指揮支援隊、京都府、兵庫県、島根県、福岡県、佐賀県、長崎県、宮崎県、鹿児島県、沖縄県の各隊が活動
- 益城町及び西原村において、岡山市消防局指揮支援隊及び岡山県、鳥取県、香川県、愛媛県の各隊が活動

〈ヘリ関係〉

- 県災害対策本部報告によるヘリの主な活動
 - ・ 高知県ヘリ 阿蘇地域等上空からヘリサットによる情報収集
 - ・ 長崎県ヘリ 阿蘇医療センターから傷病者1名を転院搬送
 - ・ 福岡市消防局ヘリ 福岡空港から本山河川敷へ救援物資等を輸送

【18日の主な実績】

- 南阿蘇村の立野地区及び河陽地区において、大阪市消防局指揮支援隊及び大阪府、広島県の各隊が行方不明者の捜索救助活動を実施
- 南阿蘇村の赤瀬地区において、広島市消防局指揮支援隊及び山口県、徳島県、高知県の各隊がペンション群の捜索救助活動を実施
→ 南阿蘇村全体で、157隊599名が活動
- 益城町において、岡山市消防局指揮支援隊及び岡山県、鳥取県、香川県、愛媛県の各隊がローラー作戦を実施

〈ヘリ関係〉

○ 県災害対策本部報告によるヘリの主な活動

- ・ 高知県ヘリ 益城町、阿蘇地域等上空からヘリサットによる情報収集
- ・ 鹿児島県ヘリ、宮崎県ヘリ 熊本医療センターをはじめ、3病院から傷病者計3名を県外へ広域医療搬送
- ・ 福岡市消防局ヘリ 福岡空港から熊本空港へ救援物資等を輸送

【17日の主な実績】

- 東京消防庁ヘリが、ヘリサット等を活用して情報収集を実施
- 鳥取県ヘリが、上益城にて孤立した住民1名の救出活動を実施し、ヘリにて搬送
- 福岡市消防局ヘリ 福岡空港から熊本県民総合運動公園へ救援物資等を輸送

【16日の主な実績】

- 高知県ヘリ、長崎県ヘリ、京都府ヘリ、山口県ヘリ、広島市消防局ヘリ、岡山市消防局ヘリ、東京消防庁ヘリ 阿蘇地域等上空から情報収集
- 高知県ヘリ 情報収集中、南阿蘇村立野地区で発見した孤立被災者2名を救助
- 鹿児島県ヘリ 南阿蘇村ペンションメルヘン村の孤立被災者2名を救助
- 広島県ヘリ 南阿蘇村河陽地区の2箇所て孤立被災者2名を救助
- 広島県ヘリ、山口県ヘリ 南阿蘇村河陽地区で発見した孤立被災者2名を救助
- 山口県ヘリ、香川県ヘリ、愛媛県ヘリ 西原村の孤立被災者26名を救助

(2) 地元消防機関の活動規模 (23日、県内応援を含む)

【熊本県】

- ・ 消防隊 271名 (10時00分現在)
- ・ 消防団員 5,198名 (10時00分現在)

4 消防機関の主な活動内容

(1) 地元消防本部の活動内容 (各県からの情報)

【熊本県】 (23日9時現在)

消防本部	火災件数	救助件数	救助者数	救急件数
熊本市消防局	9	115	124	718
山鹿市消防本部	0	0	0	7
人吉下球磨消防組合消防本部	0	0	0	3
上益城消防組合消防本部	1	15	9	174
八代広域行政事務組合消防本部	2	3	6	68
阿蘇広域行政事務組合消防本部	1	25	29	56
有明広域行政事務組合消防本部	0	0	0	8
水俣芦北広域 行政事務組合消防本部	0	0	0	1
宇城広域連合消防本部	1	9	5	116
菊池広域連合消防本部	2	5	2	334
天草広域連合消防本部	0	0	0	1
合計	16	172	175	1486

【大分県】 (23日10時現在)

消防本部	火災件数	救助件数	救助者数	救急件数
大分市消防局	0	0	0	3
別府市消防本部	0	6	13	28
竹田市消防本部	0	0	0	3
宇佐市消防本部	0	0	0	2
由布市消防本部	0	0	0	7
日田玖珠広域消防本部	0	0	0	1
合計	0	6	13	44

(2) 緊急消防援助隊の活動内容 (4月22日16時現在の速報値)

- ・救助者数 86名 (うち、ヘリによる救助者数 35名)
- ・救急搬送者数 289名 (うち、ヘリによる救急搬送者数 19名)

5 消防庁の対応

- (1) 震度6弱以上を観測した関係消防本部・市町村に直接被害状況の問い合わせをしたところ、連絡不通団体なし
- (2) 熊本県、熊本市、阿蘇市、南阿蘇村に消防庁職員9名を派遣し、現地での情報収集等を実施
- (3) 消防研究センターによる「石油コンビナートの液状化など危険物施設等の損傷被害に関する調査」を実施
- (4) 16日に熊本県から要望のあった毛布の支援7.6万枚については、静岡県、大阪府、広島県、関西広域連合から調達することとし、7万枚については17日に、残る0.6万枚についても18日に佐賀県鳥栖市の仕分け所に搬入済み。

その他、指定都市市長会を通じたプッシュ型支援1.5万枚のうち1.1万枚については17日に、残り0.4万枚についても18日に熊本県民総合運動公園（熊本市）に搬入済み
- (5) 16日に熊本県から要望のあった簡易トイレの支援2,750個については、東京都、千葉県から調達し、18日に福岡県久山町の仕分け所に向けて搬送し、20日までに搬入済み
- (6) 19日に、消防本部や消防団が避難者に対し、エコノミークラス症候群防止に関する注意喚起とその予防方法の積極的な情報提供について協力を行うよう、各都道府県を通じて周知

6 避難指示・避難勧告発令状況 (23日 9時00分現在発令中のもの)

避難指示：4市2町 (287世帯 388名以上)
 避難勧告：3市6町2村 (41,656世帯 108,619名以上)

都道府県名	市区町村名	避難指示			避難勧告		
		対象世帯数	対象人数	指示日時	対象世帯数	対象人数	勧告日時
熊本県	熊本市	13	30	4月21日 12時25分			
		22	55	4月21日 12時55分			
					36	90	4月20日 12時43分
					11	30	4月21日 13時15分
	八代市	3	12	4月19日 10時30分			
	菊池市				700	2,000	4月18日 13時30分
	宇土市	77	114	4月18日 10時00分			
		9	19	4月21日 18時50分			
	宇城市	6	17	4月19日 17時30分			
		25	63	4月19日 19時15分			
		2	5	4月19日 21時30分			
		6	15	4月20日 18時00分			
		22	53	4月21日 13時40分			
	阿蘇市				219	569	4月19日 7時30分
					215	614	4月19日 14時30分
					16	52	4月21日 15時30分
					1,690	4,217	4月22日 9時30分
	美里町				73	216	4月22日 8時00分
	大津町				12,552	31,635	4月16日 3時44分
	菊陽町				76	209	4月22日 7時00分
	産山村				627	1,584	4月18日 20時52分
	南阿蘇村				2,000	4,694	4月22日 12時08分
	御船町				7,133	17,681	4月16日 22時00分
	益城町	30	確認中	4月21日 13時45分			
		70	確認中	4月21日 13時45分			
					9	確認中	4月21日 10時51分
					12,000	34,000	4月21日 13時45分
	甲佐町	2	5	4月18日 18時10分			
					4,299	11,028	4月16日 16時50分
	合計(発令中)		287	388		41,656	108,619

7 避難所の状況（各県からの報告）

【福岡県】

・ 26箇所 46名（23日 7:50現在）

【長崎県】

・ 6箇所 15名（22日 21:00現在）

【熊本県】

・ 602箇所 81,006名（22日 13:30現在）

【大分県】

・ 35箇所 479名（23日 7:00現在）

【宮崎県】

・ 1箇所 1名（23日 7:58現在）

8 地方公共団体における災害対策本部等の設置状況

熊本県	14日	21時26分	災害対策本部設置（前震から継続）
福岡県	16日	1時25分	災害対策本部設置
長崎県	16日	1時25分	災害対策本部設置
大分県	16日	1時25分	災害対策本部設置

緊急消防援助隊の活動状況

平成28年4月23日
10時00分現在

部隊	出動機関	部隊数(隊)	人数(名)
陸上隊	福岡県	68	229
	佐賀県	17	59
	長崎県	26	90
	宮崎県	20	81
	鹿児島県	33	117
小計		164	576
航空隊	福岡市消防局	2	10
	長崎県	1	7
	宮崎県	1	6
	鹿児島県	1	5
小計		5	28
合計		169	604

平成 28 年熊本地震への海上保安庁の対応

1. 対応勢力 (4 月 22 日)

- 船 艇：11 隻 (のべ 227 隻)
住民支援対応 7 隻 / 即応待機 4 隻
- 航空機：3 機 (のべ 50 機)
緊急医療支援対応 (ヘリ 1 機) / 即応待機 (ヘリ 2 機)
- 機動救難士等：4 名 (のべ 60 名)
即応待機

2. 対応状況 (4 月 22 日)

- 港での住民支援 (熊本港、三角港、八代港)
巡視船 7 隻により、給水、入浴提供、携帯電話充電等の住民支援を実施
給水量 約 18 トン (累計 約 173 トン)
入浴者数 885 名 (累計 3,315 名)
- 避難所等への生活物資支援 (熊本市)
巡視船から、生活物資 (食料) の搬送を実施
搬送量 食料 約 700 食分、飲料水 0 リットル
(累計 食料 約 2.1 万食分、飲料水 約 1.3 万リットル)
- 緊急医療支援
ヘリにより、熊本大学病院～福岡県飯塚市防災センター間において患者及び医師の搬送を実施
搬送人数 3 名 (累計 19 名)

★ 港での住民支援

- 期間：4/16～4/22
- 内容：給水量約173トン
入浴者3,315名（ほか）



7隻が対応中

対応勢力（のべ）

- 巡視船艇：227隻
- 航空機：50機
- 機動救難士等：60名



▲ 緊急医療支援

- 期間：4/16～4/22
- 内容：搬送人数19名



○ 避難所等への生活物資支援

- 期間：4/17～4/22
- 内容：食料約2.1万食
飲料水約1.3万リットル（ほか）



<p>災害派遣要請</p>	<ul style="list-style-type: none"> ○ 14日(2240) 熊本県知事から災害派遣要請 ○ 19日(0236) 大分県知事から災害派遣要請 	<p>防衛省等</p>	<ul style="list-style-type: none"> ○ 省災害対策本部会議 #1(14日2245)～#16(22日1700) ○ 統合任務部隊の編成(16日0455) ○ 即応予備自の招集(17日1718) TBD #17省災害対策本部会議 	<p>活動の態勢</p>	<ul style="list-style-type: none"> ○ 人員:約2.5万人 ○ 航空機:132機 (内、ヘリ110機) ○ 艦艇:12隻
<p>現地ニーズ</p>	<ul style="list-style-type: none"> ○ 引き続き、人命救助・行方不明者捜索(南阿蘇村)、給水及び給食支援等の必要性 ○ インフラ遮断、多数の避難者及び帰宅困難者の存在に基づく、生活支援ニーズ(物資補給、入浴支援等) → 益城町、西原村、南阿蘇村、熊本市、菊陽町、宇城市、嘉島町、大津町、甲佐町、阿蘇市の入浴支援のニーズ ○ 熊本県からの支援のニーズ <ul style="list-style-type: none"> － 阿蘇地区の瓦礫除去(俵山ロード、ミルクロード)及び生活道路を塞いだ倒壊家屋、土砂等の撤去 ○ 被災者生活支援チームからのニーズ <ul style="list-style-type: none"> － 仮設トイレの輸送 				
<p>運用構想</p>	<ul style="list-style-type: none"> ○ 本日(23日)中に約2.6万人態勢を構築(北方第2師団基幹(約1,000人)が増強) ○ 昨日(22日)、民間船舶「はくおう」が八代港に入港し、本日(23日)から被災者の休養施設として利用開始予定 ○ 被害が甚大な地区(南阿蘇村、益城町等)を重視し、組織的に災害派遣活動(行方不明者捜索、生活支援等)を実施 ○ 避難所への支援物資の輸送推進 (非常災害対策本部物資調達・輸送班(内閣府)と連携し、救援物資の一部を空自入間基地及び小牧基地に搬入後、自衛隊輸送機により高遊原分屯地へ搬入し、自衛隊車両等により避難所へ全力で輸送) ○ 即応予備自招集命令17日発令、最大300名を逐次戦力投入 ○ 降雨、余震による二次災害(土砂崩れ等)に警戒が必要(特に、南阿蘇村) 				
<p>日米調整</p>	<p>【23日の活動に関する調整状況】</p> <p>米軍MV-22(オスプレイ)×2を使用した生活支援物資等の輸送調整済み</p>				<p>※ 修正・追加事項は赤字表記 強調事項は青字表記</p>

※ 修正・追加事項は赤字表記
強調事項は青字表記

- 人命救助
- 人命救助・行方不明者捜索【累計:11名】
 - 病院等の患者の輸送【累計:510名】:22日分、3名
 - 被災者の安全確保のための人員輸送【累計:727名】
 - DMAT輸送:【累計94名】

実績

- 生活支援
- 物資輸送(計133→164か所)【累計:毛布 30,118枚、日用品 33,316箱、食料品 478,454食、飲料水 531,408本】
22日分、毛布 2,093枚、日用品 9,513箱、食料品 232,254食、飲料水 102,849本
(熊本市、阿蘇市、宇城市、宇土市、合志市、玉名市、八代市、益城町、大津町、菊陽町、嘉島町、甲佐町、高森町、氷川町、山都町、南阿蘇村、産山村、西原村)
 - 給食支援(計32→45か所)【累計:527,019食】
22日分、69,296食(熊本市、阿蘇市、宇城市、宇土市、益城町、大津町、嘉島町、菊陽町、南阿蘇村、西原村、由布市)
 - 給水支援(計147→94か所)【累計:5,730.7t】
22日分、1,093.7t(熊本市、阿蘇市、宇城市、菊池市、玉名市、益城町、嘉島町、菊陽町、甲佐町、高森町、御船町、山都町、南阿蘇村、日田市、由布市、九重町)
 - 入浴支援(計17→16か所)【累計:22,519名】
22日分、5,163名(熊本市、阿蘇市、宇城市、益城町、大津町、嘉島町、菊陽町、甲佐町、南阿蘇村、西原村)
 - 天幕支援(計5か所)【累計:32張】
 - 医療支援(計7→8か所)【累計:1,258名】:22日分、151名(熊本市、宇城市、合志市、益城町、嘉島町)
 - 瓦礫除去(計4→8か所)【累計:約7.0km】:22日分、約2.1km(熊本市、阿蘇市、南阿蘇村)

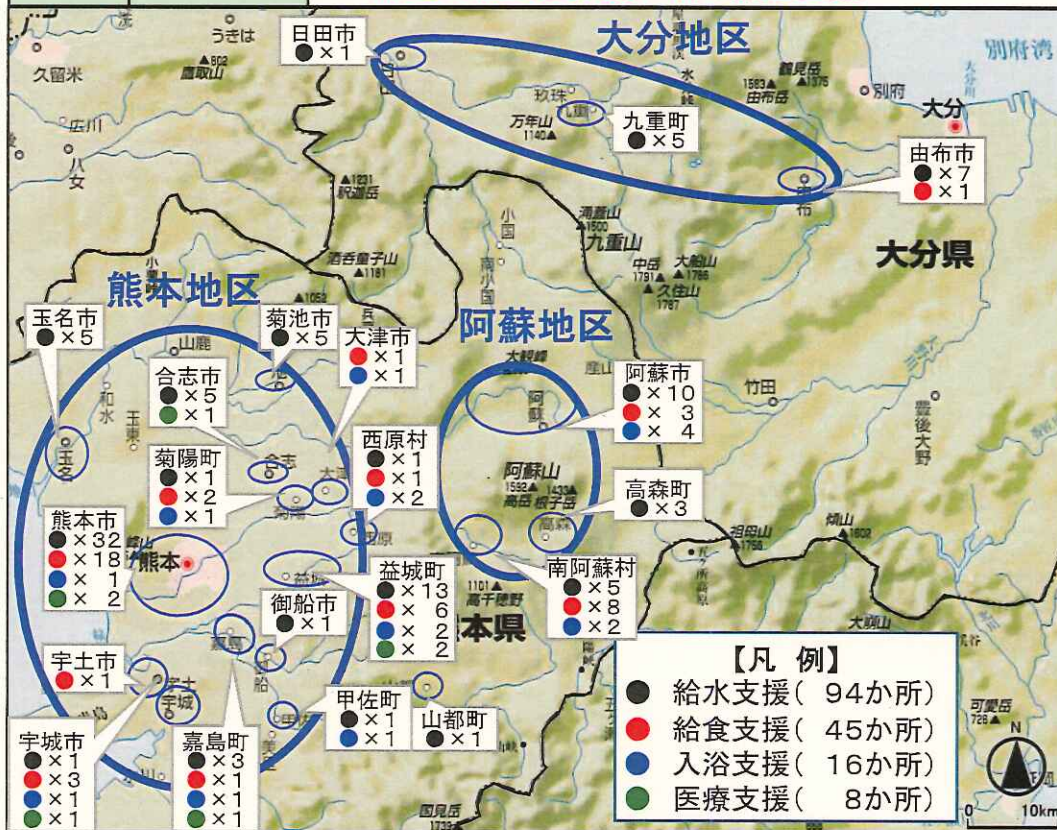
○ 政府による生活支援物資の輸送等

- ・ 高遊原分屯地(熊本)に集積された食糧(計:3万食)を、陸自大型トラック及び米軍MV-22(オスプレイ)により白水運動公園及び各避難所へ輸送実施
- ・ 仮設トイレ(計:80棟)及びトイレトーパーを、陸自大型トラックでグランメッセ熊本へ輸送実施
- ・ 入間基地(埼玉)に集積された食糧(計:4.0万食)を、空自C-1、C-130H及びKC-767により高遊原分屯地(熊本)へ輸送実施
- ・ 小牧基地(愛知)に集積された仮設トイレ(計:40棟)及び食糧(計:3.6万食)を、空自C-130H及びKC-767により高遊原分屯地(熊本)へ輸送実施

平成28年熊本地震における自衛隊の活動予定(4月23日(土))

28. 4. 23 0000
防 衛 省

運用構想	被害が甚大な阿蘇地区を中心に、本日(23日)は約2.5万人態勢(最大約2.6万人態勢)をもって組織的に災害派遣活動(人命救助、生活支援等)を実施する。この際、関係省庁、各自治体等との密接な連携を保持する。	
活動概要	人命救助	倒壊家屋、がけ崩れ地域における行方不明者の捜索等を実施
	生活支援	<ul style="list-style-type: none"> ○ 19日から、生活支援調整チーム(JTF内)による避難所のニーズ把握と、きめ細かい生活支援 ○ 被災者の健康に留意した給食・給水・入浴・医療支援及び物資輸送(特に仮設トイレ関連等) <ul style="list-style-type: none"> ▪ 昨日(22日)から支援場所増加:物資133→165か所、給食32→45、医療7→8か所 ▪ 空自小牧基地ー陸自高遊原分屯地間の航空輸送、JTF輸送支援隊(車両約50両)による地上輸送等 ▪ 本日(23日)、政府の依頼により、仮設トイレを昨日までの120個に加えて、新たに約120個を、小牧基地から高遊原分屯地に輸送予定 ○ 八代港に入港中の民間船舶「はくおう」が、本日(23日)から被災者の休養施設として宿泊支援開始(260人)
	その他	<ul style="list-style-type: none"> ○ 米軍機(MV-22×2)による物資輸送支援 ○ 総理の被災地視察に伴う輸送支援



地域等	部隊	
陸災部隊	阿蘇地区 (約1.5万人)	第2師団(北海道旭川市)(23日PM到着) 第4師団(福岡県福岡市) 第6師団(山形県東根市) 第7師団(北海道千歳市) 第5旅団(北海道帯広市) 第11旅団(北海道札幌市) 第12旅団(群馬県榛東村) 第13旅団(広島県海田町) 第5施設団(福岡県小郡市) 等
	熊本地区 (約0.5万人)	第3師団(兵庫県伊丹市) 第8師団(熊本県熊本市) 西部方面衛生隊(熊本県熊本市) 等
	大分地区 (約0.1万人)	西部方面特科隊(大分県湯布院町) 第41普通科連隊(大分県別府市) 等
海災部隊	しもきた、おおすみ、ひゅうが、いずも 等	
空災部隊	西部航空警戒管制団(福岡県春日市) 第1輸送航空隊(愛知県小牧市) 等	

4月23日の措置内容

方針 **プッシュ型物資支援の考え方に基づき、指定搬入場所等に集積される救援物資を航空輸送及び車両輸送により、各避難所へ迅速に輸送する。**

【4月23日(土)輸送予定】

区分	輸送経路	物資	手段	輸送要領
22日 未了分	高遊原分屯地～ グランメッセ熊本 ～荒尾市	仮設トイレ(40棟※ ¹) トイレットペーパー	トラック×2	<p>22日の仮設トイレの引き渡し状況(グランメッセ熊本)</p> <p>小牧・入間基地より</p> <p>白水運動公園</p> <p>荒尾市</p> <p>高遊原駐屯地</p> <p>グランメッセ熊本</p> <p>トラックによる輸送</p> <p>トラック・MV-22による輸送</p> <p>KC-767による輸送</p> <p>○ 避難所</p>
	高遊原分屯地～ 白水運動公園～ 避難所等	食糧5.6万食(パン等)	トラック×6 MV-22×2	
新規	小牧基地～ 高遊原分屯地～ グランメッセ熊本	仮設トイレ(120棟※ ²)	KC-767×1 トラック×6	

※1 グランメッセ熊本から荒尾市へ輸送後、業者へ引き渡し、避難所等に配分して設置予定

※2 高遊原分屯地からグランメッセ熊本へ輸送後、業者へ引き渡し、避難所等に配分して設置予定

【凡例】
○ 避難所

平成 28 年 4 月 23 日(土)9:30 現在
総 務 省

平成 28 年熊本地震による被害状況等について (第 41 報)

I-1 被災自治体への職員派遣等の概要

職員派遣の状況

(1) 対応システム

①熊本県及び市町村（熊本市除く15市町村）への派遣

「九州・山口9県災害時応援協定」に基づき実施中

- ・熊本県庁内に九州知事会のリエゾンを派遣(4月14日より派遣)
- ・県庁において、県・市町村(熊本市を除く)の職員派遣要望のニーズを把握し、リエゾンと調整
- ・当番県(大分県)がニーズを踏まえ、マッチング
- ・担当県を割り振り、対口支援

宇土市……長崎県(4月18日より派遣)、沖縄県

宇城市……鹿児島県(4月20日より派遣)

阿蘇市……宮崎県(4月19日より派遣)

長崎県(4月19日より派遣)

西原村……佐賀県(4月19日より派遣)

南阿蘇村……大分県(4月19日より派遣)

全国知事会(4月21日より派遣)

御船町……山口県(4月18日より派遣)

嘉島町……静岡県(4月19日より派遣)

福島県(4月19日より派遣)、(全国知事会)

益城町……福岡県(4月19日より派遣)

関西広域連合(4月19日より派遣)

菊池市……長崎県(4月21日より派遣)

菊陽町……福岡県(4月21日より派遣)

関西広域連合(4月21日より派遣)

南小国町……大分県(復旧段階で派遣要請予定)

高森町……大分県(当面、派遣要請を見合わせ)

甲佐町……鹿児島県(4月20日より派遣)

山都町……宮崎県(4月22日より派遣)、全国市長会

大津町……関西広域連合(4月21日より派遣)

②熊本市への派遣

「21大都市災害時相互応援に関する協定」に基づき実施中

- ・熊本市役所内に指定都市市長会のリエゾンを派遣
- ・熊本市のニーズをリエゾンが把握・調整の上、指定都市市長会に伝達
- ・指定都市市長会で各指定都市と派遣について調整

(2) 今後の対応

○今後必要と見込まれるニーズ

- ・避難所の運営
- ・住宅の応急危険度判定
- ・罹災証明書の交付
- など

○全国知事会、全国市長会、指定都市市長会、全国町村会に対応依頼済み

→現在、各団体で調整中

【地方団体間の人的支援の状況（平成28年4月22日17:00現在）】

【単位：人】

派遣先	22日に被災自治体で活動した職員						23日に被災自治体で活動している職員		備考 (追加予定等)
	被害状況把握	行政窓口	避難所運営	物資仕分	被災者のケア	その他	派遣元自治体内訳		
熊本県	36	12	8			16	36	福岡県(8)、佐賀県(12) 大分県(3)、鹿児島県(6) 関西広域連合(7)	・25日より1名派遣予定 (沖縄県)
くまもとし 熊本市	406			386		20 (水道)	406	福岡市(108)、東京都(10) 神戸市(38)、岡山市(78) 広島市(86)、北九州市(86)	・罹災証明事務のための 派遣を検討中
うとし 宇土市	32		20			12	38	長崎県(30)、沖縄県(3) 沖縄市(3)、大村市(2)	・24日より1名派遣予定 (沖縄県) ・25日より15名派遣予定 (沖縄県)
うきし 宇城市	17		17				21	鹿児島県(4) 鹿児島県内市(17)※1	
あそし 阿蘇市	84			84			84	宮崎県(50)、長崎県(20) 長崎県内市町(14)※2	
にしはらむら 西原村	17		17				17	佐賀県(17)	
みなみあそむら 南阿蘇村	57		40			17	109	大分県(31)、大分県内 市町(11)※3、島根県(3) 岡山県(2)、兵庫県(2)、 兵庫県内市(8)※4 東京都(30)、徳島県(10) 全国市長会(12)※5	・24日より5名派遣予定 (全国市長会)※6 ・今後40名を23日以降、 順次、派遣予定
みふねまち 御船町	28		28				30	山口県(26) 山口県内市(4)※7	・24日より6名派遣予定 (岡南市)
かしままち 嘉島町	13		13				13	福島県(8)、静岡県(4) 下田市(1)	・26日より静岡県が15人 (主に罹災証明事務担当) 追加で派遣予定 ・5月1日より病院職・土 木職を追加で派遣予定 (静岡県)
ましきまち 益城町	64		39		7	18	64	福岡県(19)、福岡県内市 (8)※8、関西広域連合(37)	
きくちし 菊池市	31		31				31	長崎県(11) 長崎県内市町(20)※9	
きくようまち 菊陽町	9		4			5	10	福岡県(6) 関西広域連合(4)	
みなみおぐにまち 南小国町							—	大分県	・復旧段階で派遣要請 予定
たかもりまち 高森町							—	大分県	・当面、派遣要請を見合 わせ
こうさまち 甲佐町	12	2	5	2	2	1	12	鹿児島県(8) 枕崎市(2)、鹿屋市(2)	
やまとちよ 山都町	11			11			13	宮崎県(3) 宮崎県内町(10)※10	
おつまち 大津町	12					12	12	関西広域連合(12)	
合計	829						896		

○ これは速報であり、数値等は今後変わることがある。

○ これは広域連携スキームによるもので、各府省が調整して派遣する職員等は含まない。

- ※1 鹿児島市3、阿久根市2、薩摩川内市2、出水市2、いちき串木野市2、南さつま市2
鹿屋市2、(派遣元確認中2)
- ※2 長崎市8、諫早市3、大村市2、川棚町1
- ※3 大分市6、中津市1、臼杵市1、津久見市1、杵築市1、玖珠町1
- ※4 神戸市2、姫路市2、三田市2、丹波市2
- ※5 高崎市3、戸田市1、蕨市2、村上市2、富士市2、加西市2
- ※6 糸魚川市3、福知山市2
- ※7 光市2、柳井市2
- ※8 大牟田市2、久留米市2、柳川市2、八女市2
- ※9 佐世保市6、島原市2、平戸市2、松浦市1、西海市2、雲仙市2、南島原市2、長与町1、
波佐見町1、佐々町1
- ※10 高千穂町4、日之影町3、五ヶ瀬町3

I-2 被災自治体庁舎の状況

熊本県内の次の市町村において、庁舎損壊等のため庁舎外に機能を移転。

- ・ やつしろし せんちよう
八代市→千丁支所へ
- ・ ひとよしし
人吉市→庁舎別館、スポーツパレス、カルチャーパレスへ

(5月9日移転予定)

- ・ うとし
宇土市→市民体育館へ
 - ・ おおづまち
大津町→近隣町施設へ
 - ・ ましきまち
益城町→保健福祉センターへ
- ※ 熊本県庁市町村課が4/22(金)に確認

II 避難所及び行政機関の通信確保対応状況の概要

○避難所における通信確保状況

- ・ 携帯電話による通信は、ほぼ確保。
- ・ Wi-Fi 利用環境を整備するため、各避難所にフリーWi-Fi アクセスポイントを増設中。
- ・ 携帯電話充電器（マルチチャージャ）の配備を経済産業省と連携して展開中。

○総務省の保有する移動通信機器の貸与

- ・ MCA 無線機、簡易無線機及び衛星携帯電話を、これまで8自治体に計78台を貸出（詳細は後述）。
- ・ 今後の貸出用として、計256台を準備済。

○通信事業者の保有する機器の貸与

- ・特設公衆電話を合計52台。
 - ・衛星携帯電話を合計614台。
 - ・ポータブル衛星装置（固定電話）合計35台。
 - ・無料公衆無線 LAN(Wi-Fi) アクセスポイントを合計約596台。
 - ・携帯電話充電器（マルチチャージャ）を合計約550台。
- 等を避難所及び行政機関に配備（詳細は後述）。

○公衆電話の無料化を実施済（熊本県全域、大分県全域）。

Ⅲ 被害状況

1. 通信関係

<固定電話>

- ・NTT西日本 全て復旧。

※ただし、電話局と住宅等の間で不通状態の回線あり（住宅等の復旧に併せて回復見込み）。

<携帯電話・PHS>

- ・携帯電話の停波基地局数：合計26局（4/22（金）10:00 時点から 16 局減。）

- ・PHSの停波基地局数：合計12局（4/22（金）10:00 時点から 3 局減。）

※停波の主な原因は、伝送路断等と推測。

※復旧作業ができない立入禁止箇所を除き、概ね復旧作業が完了。

※現時点で全ての市町村役場の通信の疎通を確認。避難所は、概ね通信可能な状況。

	事業者	被害状況等
固定電話 (注)	NTT 東日本	・被害なし
	NTT 西日本	・交換機収容ビルの収容回線については、全て復旧。 ※電話局と住宅等の間で不通状態の回線あり（住宅等の復旧に合わせて回復見込み）。
	NTT コミュニケーション*	・被害なし
	KDDI	・被害なし
	ソフトバンク	・全て復旧
携帯電話	NTT ドコモ	・ <u>4</u> 局が停波中。 <small>あそぐんみなみあそむら</small> <熊本県>阿蘇市、阿蘇郡南阿蘇村
	KDDI (au)	・ <u>5</u> 局が停波中。 <small>あそぐんみなみあそむら</small> <熊本県>阿蘇市、阿蘇郡南阿蘇村、熊本市
	ソフトバンク	【携帯】 ・ <u>17</u> 局が停波中。

	<p style="text-align: right; margin-right: 20px;"><small>あそぐんみなみあそむら</small></p> <p>＜熊本県＞阿蘇市、阿蘇郡南阿蘇村</p> <p>【PHS】</p> <ul style="list-style-type: none"> ・ 12局が停波中。 <p style="text-align: right; margin-right: 20px;"><small>あそぐんみなみあそむら</small></p> <p>＜熊本県＞阿蘇郡南阿蘇村</p>
--	---

＜防災行政無線関係＞

熊本県南阿蘇村 かわよう 河陽中継局が機能停止のため一部地区で使用不可。
 熊本県益城町 本庁舎が通電されていないため使用不可。

＜DEURAS（電波監視システム）＞

以下のセンサ局が運用停止中であるが、他のセンサ局を活用して電波監視業務を実施中。

- ・ DEURAS-D（遠隔方位測定設備）
2センサ局運用停止中。
- ・ DEURAS-H（短波方位測定設備）
阿蘇センサ局運用停止中（4月21日の風雨の影響により再停電）。

2. 放送関係

＜地上放送（テレビ、AM、FM）関係＞

都道府県	事業者	被害状況等	最大被害数
熊本県	○NHK南阿蘇局 (テレビ、FM)	○停電後、非常用発電機の故障により停波。 →17日(日)発電機の修理により復旧(停波時間は、18:20～10:45(16時間25分))	○6,372世帯 (一部は他の中継局(阿蘇局)の放送で視聴の可能性あり。)
	○NHK大矢野湯島局 (テレビ総合・教育)	○停電後、非常用電源の給電停止により停波。 →16日(土)13:19発電機を持ち込んだため復旧。16:09商用電源が復旧 (停波時間は、9:26～13:19(3時間53分))	○169世帯
	○NHK(AM)	○被害報告なし	○被害報告なし
	○熊本放送蘇陽北局(AM)	○アンテナ破損により停波 →18日(月)15:45アンテナの修理により復	○約1万世帯

	○民放4社(テレビ)	<p>旧。(停波時間は、16日(土)1:25~18日(月)15:45(62時間20分))</p> <p>○熊本局 16日(土)地震発生直後、停電のため放送中断したが、手動で発電機を起動し復旧。その後商用電源復旧。(停波時間1:57~2:30(33分))</p> <p>○砥用局 16日(土)停電後、非常用発電機が停止して停波したが、発電機を再起動・復旧。その後商用電源復旧。(停波時間9:55~11:20(1時間25分))</p> <p>(21日(木)11時00分現在、県内2か所で停電のため非常用発電機により放送継続中)</p>	○県内8か所で非常用発電機を使用していた。
大分県	○NHK(テレビ、AM、FM) ○民放(テレビ3社(うち1社AM兼営)、FM1社)	○NHK、民放とも被害報告なし	○被害報告なし

<コミュニティ放送関係>

- 熊本県：放送継続中(3社)
- 大分県：放送継続中(3社)

都道府県	事業者	被害状況等	最大被害数
熊本県	○熊本シティエフエム →臨時災害放送局へ移行	○放送継続中(停電により短時間停波)	○停波1件
	○その他のコミュニティ放送(2社)	○被害報告なし	○被害報告なし
大分県	3社	○被害報告なし	○被害報告なし

<ケーブルテレビ>

1社 282世帯が視聴不可 (22日(金) 4:30時点 (375世帯) から縮小)

○熊本県：放送中断中 (1社)、復旧済 (2社)、確認済 (7社)

○大分県：復旧済 (2社) ※17社については被害なし

○佐賀県：確認済 (13社) ※13社については被害なし

○宮崎県：確認済 (7社) ※7社については被害なし

都道府県	事業者	被害状況等	最大被害数
熊本県	○ジェイコム九州	○熊本局エリアの一部において282世帯(熊本市東区及び益城町)が視聴不可。 (地域の機能(商用電源など)等が復旧次第、復旧予定)	○22,760世帯 (14日(金)発生の地震による視聴不可世帯1,244件を含む)
	○たかもり光ネットワーク(株)	○一部商用電源復旧、発電機燃料到着により放送再開	○2,619世帯
	○小国町	○19日(火)12時仮復旧	○68世帯
	○その他のケーブルテレビ(7社)	○確認済(7社について設備被害なし)	○被害報告なし
大分県	○大分ケーブルテレコム	○16日(土)13時45分復旧	○9世帯
	○日田市	○17日(日)17時復旧	○1,100世帯
	○その他のケーブルテレビ(17社)	○確認済(17社について被害なし)	○被害報告なし
宮崎県	7社	○確認済(7社について被害なし)	○被害報告なし
佐賀県	13社	○確認済(13社について被害なし)	○被害報告なし

3. 郵政関係

<郵便・郵便局業務関係>

- ・安全最優先で通常業務を実施。
- ・17の郵便局において、4/22(金)の窓口業務を見合わせ。
- ・停電等により、7の郵便局等において、業務用システムに障害。(4/22(金)17:00)

現在)

- ・上益城郡（益城町）及び阿蘇郡（南阿蘇村、西原村）の一部地域において、郵便物等の配達が困難な状況。
- ・交通規制等により、熊本県を中心とした九州地方で引受・配達される郵便物等に遅れ。
- ・上益城郡（益城町）及び阿蘇郡（南阿蘇村、西原村）を宛先とするゆうパックを一時引受停止（保冷扱いは熊本県全域を宛先とするものを停止。）。（引受停止の範囲が縮小）

IV 総務省の対応状況

○対策本部の設置等

- ・ 4月14日（木）21時33分 総務省非常災害対策本部設置
- ・ 4月14日（木）22時50分 九州総合通信局災害対策本部設置
- ・ 4月15日（金）現地対策本部要員派遣（九州総合通信局1名）
（4月19日（火）から1名増員し2名派遣）
- ・ 4月18日（月）九州総合通信局内に「平成28年熊本地震に関する「特別相談窓口（情報通信関係）」を開設
- ・ 4月22日（金）九州総合通信局による臨時災害放送局の開局要望に関する現地調査実施（4月23日（土）も実施）。
- ・ 4月22日（金）九州総合通信局から食料仕分け支援業務に係る職員を派遣。
（5名、熊本市東区）
- ・ 4月23日（土）九州総合通信局から食料仕分け支援業務に職員を派遣 ⇒ 5名（熊本市東区・東部浄化センター）
- ・ 4月23日（土）食料仕分け支援業務（24（日）5名）に職員を派遣準備依頼有り
⇒ 九州総合通信局から職員を派遣できるよう調整済み

○総務省災害対策用移動通信機器の貸与状況（合計78台）

貸出先	機種	台数	貸出日	備考
熊本県御船町	MCA無線機	2台	4月15日	
熊本県甲佐町	簡易無線機	10台	4月15日	
熊本県宇土市	MCA無線機	21台	4月16日	
熊本県高森町	簡易無線機 衛星携帯電話	10台 2台	4月18日	
愛知県	衛星携帯電話	2台	4月18日	熊本県災害対策本部の支援のため、愛知県より職員を派遣するため
熊本県南阿蘇村	簡易無線機 衛星携帯電話	10台 3台	4月19日	

熊本県菊陽町	簡易無線機	15台	4月19日	
岩手県	衛星携帯電話	3台	4月20日	熊本地震被災地支援のため、岩手県医療チームを派遣するため

※総務省保有のICTユニットは、総合通信局で待機中。

○移動電源車の貸与状況

- ・熊本県益城町役場ましきまち（九州総合通信局より1台）
- ・熊本県宇土市うとし（中国総合通信局より1台）
- ・熊本県阿蘇郡高森町あそぐんたかもりまち（近畿総合通信局より1台）
- ・九州総合通信局で待機（※）（東海総合通信局より1台）
※復電により稼働終了（4/20）。現在、総合通信局で待機中。

○被災地支援のための制度手当

- ・災害救助法の適用を受けた地域を告知先とする無線局免許人に対し、電波利用料債権の納入告知書、催促状及び督促状の送付を停止する措置を実施。
- ・携帯電話不正利用防止法が義務づける契約の相手方の本人確認について、被災で本人確認書類を消失したために、本人であることを確認できる書類がない場合にも被災者が携帯電話の契約等を行えるよう、省令改正。

○通信事業者等に対する要請

- ・主要な事業者に対して、全力で復旧にあたるよう要請済。（4/17付け NTT西日本、NTTドコモ、KDDI及びソフトバンク）
- ・主要な事業者に対して、特設公衆電話や無料公衆無線LANアクセスポイントの開設、携帯電話充電器（マルチチャージャ）の配備など、優先的に避難所での通信利用環境の確保に取り組むよう要請。
（4/17付け 対NTT西日本、NTTドコモ、KDDI、ソフトバンク、UQコミュニケーションズ、ワイヤレスシティプランニング）
- ・通信事業・無線関係団体に対して、避難所の通信利用環境の確保について協力を要請。
（4/18付け 対電気通信事業者協会、テレコムサービス協会、日本インターネットプロバイダー協会、移動無線センター、全国陸上無線協会）

○燃料の安定的な確保

- ・資源エネルギー庁と連携して、NTT西日本及び携帯電話事業者が通信電源用に使用する燃料を確保。
※：熊本県内の中核サービスステーション（自家発電設備や大型タンク等を備えた災害時に地域の石油製品の供給の拠点）からの調達。

○被災者支援システムの整備

- ・主に避難所に、被災者が必要とする生活用品等を速やかに把握し届けるためのシ

システム及び1,000台のタブレット（IBM及びソフトバンク）を配備すべく、経済産業省と連携して対応中。

○4月18日（月）、報道発表により被災地域における地域の避難情報や生活情報等を放送するコミュニティFM局を周知。

○4月18日（月）、熊本市からの臨時災害放送局の免許申請に対し、即時に免許。

○4月19日（火）、日本放送協会、（一社）日本民間放送連盟、（一社）日本ケーブルテレビ連盟及び（一社）日本コミュニティ放送協会に対して、災害情報、生活情報等の放送の確実な実施、被災地住民への十分な配慮等について要請を実施。

○4月19日（火）、NHKから、南阿蘇局（テレビ・FM）について、倒壊のおそれがある等の理由から、中継局の設置場所の変更等（可搬型送信機による代替送信所の設置）の申請があり、即時に許可。

○熊本行政評価事務所などにおいて、被災者からの各種相談、問合せを受け付け。
4月20日（水）正午から、熊本行政評価事務所において、災害専用フリーダイヤルを開設するとともに、支援措置を講じている関係機関の窓口リストである「平成28年熊本地震被災者の皆様への生活支援」を公表し、避難所で配布するよう、被災市町村へ依頼。

○4月20日（水）、政府現地災害対策本部で編成された被災者生活支援リエゾンに2名派遣。（派遣先：熊本県御船町^{みふねまち}、熊本県嘉島町^{かしまち}）

○4月20日（水）、複数の市町村からの要請を受けて、被災者の生活情報の確保のため、経済産業省の協力を得て、ラジオ2,500台（ソニー：1,500台、パナソニック：1,000台）を確保。今後、九州総合通信局から県内ラジオ局の周波数表を添えて各市町村に配布の予定。

○4月21日（木）、熊本県及び県内16市町村に対し、応急対策など当面の様々な対応に係る資金繰りを円滑にするため、6月に定例交付すべき普通交付税の一部（421億円）を繰り上げて交付することを決定。

○4月21日（木）付で、被災納税者に対する地方税の減免措置について、自治税務局長通知を発出。

V 総務省関係団体・事業者等の対応状況

○ 避難所及び行政機関の通信確保対応状況（詳細）

事業者	特設公衆電話	衛星携帯電話	ポータブル衛星装置(固定電話)	無料公衆無線LAN(Wi-Fi)	携帯電話用充電器(マルチチャージャ)	移動電源車	可搬型発電機	携帯電話	タブレット	データ通信端末
NTT西日本	52台 (30箇所)	22台 (17箇所)	35台 (10箇所)	21台 (19箇所)	—	15台	—	—	—	—
NTTドコモ	—	162台 (17組織)	—	384台 (323箇所)	290台 (209箇所)	—	—	1020台 (44組織)	134台 (9組織)	54台 (11組織)
KDDI	—	93台 (5組織)	—	約34台 (31箇所)	140台 (74箇所)	12台	5台	678台 (3組織)	46台 (1組織)	17台 (1組織)
ソフトバンク	—	337台 (3組織)	—	約140台 (108箇所)	約120台 (120箇所)	8台	3台 (3箇所)	832台 (3組織)	115台 (2組織)	10台 (2組織)
NTT BP	—	—	—	約17台 (11箇所)	—	—	—	—	—	—
合計	52台	614台	35台	約596台	約550台	35台	8台	2698台	295台	81台

○ 公衆無線LANサービスの利用環境整備（インターネットへのアクセス確保）

・主に避難所に電気通信事業者が無料公衆無線LANを設置。全ての避難所への配置を目指す。

・NTTグループ：353箇所/約422アクセスポイント(AP)

・KDDI：31箇所/約34AP

・ソフトバンク：108箇所/約140AP 等

・九州全域に、通常、有料で提供している公衆無線LANサービスを無料開放。「00000JAPAN」(ファイブゼロ・ジャパン)の名称で合計約47,000のAPを確保。

・ソフトバンク：約36,000

・KDDI：約10,000

・NTTドコモ：約700 等

・他にも、NTTグループが、提携企業とも連携し、九州全域で15,000超のAP(コンビニエンスストア等を含む)を利用開放。

・無料公衆無線LANのAPが設置された全ての避難所において携帯電話充電器(マルチチャージャ)を配備すべく、経済産業省と連携中。

○ 災害用伝言サービスの状況

・NTT東西、NTTドコモ、KDDI、ソフトバンクが、災害用伝言ダイヤル(171)、災

害用伝言板、災害用伝言板 (web171)、災害用音声お届けサービスを展開済み。

○復旧エリアマップを HP 上に公開

- ・NTT ドコモ、KDDI に加え、ソフトバンクは、災害の影響によりサービスを利用できないエリアを表示する復旧エリアマップを、HP 上に公開済み。

○情報通信研究機構 (NICT)

- ・熊本県阿蘇郡高森町に ICT ユニット (※1) (3 台) 及び車載衛星地球局 (※2) (2 台) を搬送し、役場・避難所に ICT ユニットを用いた無線 LAN サービス (衛星経由) を提供していたが、電源及び通信の復旧に伴い 4 月 20 日で提供終了。
※1 Wi-Fi、小型サーバー、バッテリーなどを搭載した小型で移動可能な通信設備であり、災害時に迅速に通信ネットワークを応急復旧させることが可能。
※2 超高速インターネット衛星 (WINDS) を搭載した車両。移動電源車の役割も担える。

○NTT 未来ねっと研究所

- ・熊本県阿蘇郡高森町に ICT ユニット (2 台) を NICT と連携して搬送し、役場・避難所に ICT ユニットを用いた無線 LAN サービス及び音声通話サービス (衛星経由) を提供していたが、電源及び通信の復旧に伴い 4 月 20 日で提供終了。ICT ユニット (1 台) については、引き続き、自治体等からの要請に応じて貸し出せるよう九州総合通信局に待機。

○NTT 西日本

- ・災害救助法適用地域内に居住する加入電話等利用者を対象に、避難により利用できなかった場合には、4 ヶ月を限度に料金の減免を実施。
- ・仮住居への移転工事等が生じた場合の工事費は無料。

○NTT ドコモ

- ・災害救助法適用地域内に居住する携帯電話利用者を対象に、追加データの購入なしに、自動的に通信速度制限を解除 (~4/30)。

○KDDI

- ・災害救助法適用地域内に居住する固定電話等利用者を対象に、避難により利用できない期間の料金の減免を実施。
- ・災害救助法適用地域内に居住する携帯電話利用者を対象に、10GB のデータ通信容量を自動的に追加 (4/19~)。

○ソフトバンク

- ・災害救助法適用地域内に居住する固定電話等利用者を対象に、避難により利用できない期間の料金の減免を実施。
- ・災害救助法適用地域内に居住する携帯電話利用者を対象に、追加データの購入なしに、自動的に通信速度制限を解除 (~4/30)。

○九州通信ネットワーク

- ・災害救助法適用地域内に居住する光インターネット接続・光電話等利用者を対象に、避難により利用できない期間の料金の減免を実施。

○NTT西日本、NTTドコモ、KDDI、ソフトバンクは、熊本県庁にリエゾン要員を派遣済。

○日本郵政グループ

- ・4月15日（金）から5月16日（月）まで、災害救助法が適用された地域を対象に、通帳・証書等や印章をなくした被災者の貯金等の非常取扱い、また、保険料の払込猶予期間の延伸、保険金の非常即時払等の非常取扱いを実施。
- ・益城町内の3の郵便局において、貯金の払戻し等を行うため、4月23日（土）及び4月24日（日）の営業を実施。（4/16（土）・17（日）も実施）
- ・4月25日（月）から、益城町総合運動公園内において車両型郵便局（1台）が営業を実施。
- ・ゆうちょ銀行及び郵便局の貯金窓口において、4月18日（月）から6月30日（木）まで、災害に対する義援金の無料送金サービスを実施。
- ・4月19日（火）から6月30日（木）まで、救援等を行う団体に宛てた災害義援金を内容とする現金書留郵便物の料金免除を実施。
- ・ゆうちょ銀行及び郵便局の貯金窓口において、4月21日（木）から6月17日（金）まで、年金・恩給、国税還付金等を受け取る被災者が必要書類を持参できない場合でも支払いに応じる等の取扱いを実施。
- ・「かんぽの宿 阿蘇」において、中広間等を近隣住民へ開放し、数百名の避難者を受入れ。食料・飲料を提供。

○NHK

- ・災害救助法による救助が行われた区域内において、半壊、半焼等の程度の被害を受けた建物に受信機を設置して締結されている放送受信契約につき、2ヶ月間の受信料免除。
- ・NHKラジオのネット同時配信「らじる★らじる」において、熊本県域放送（ラジオ第一放送及びFM放送）の同時配信を実施。
- ・避難所等にテレビを設置（熊本県益城町に3台、熊本市、御船町、大分県別府市に各1台それぞれ配布）。
- ・ラジオ300台を準備し、既に益城町や南阿蘇村に約100台を配布。

○地上放送（民間放送事業者）

- ・ニッポン放送（関東広域圏のAM事業者）、熊本放送ラジオ500台を準備し、今後避難所等に配布する予定。

○衛星放送

- ・(株)WOWOW
災害救助法が適用された地域にお住まいのお客様に対して、便宜を図るべく、専用フリーダイヤルを設置（申し出があった場合に、4月下旬に引き落とし予定の）

4月分の視聴料を免除)

・スカパーJ S A T(株)

災害救助法が適用された地域にお住まいのお客様に対して、便宜を図るべく、専用フリーダイヤルを設置(申し出があった場合に、(4月下旬に引き落とし予定の)4月分の視聴料を免除)

○ケーブルテレビ

・株式会社 ジュピターテレコム

災害救助法が適用された地域にお住まいのお客様に対して、便宜を図るべく、専用フリーダイヤルを設置(視聴料の減免・支払期限の延長等)

○情報通信研究機構(NICT)による災害対応

(1) ^{ディサーナ}DISAANA - 対災害 SNS 情報分析システム

・平常どおり情報提供中。熊本県益城町等の被害情報を提供中。

(2) 多言語音声翻訳アプリ“VoiceTra”(ボイストラ)

・平常どおりサービス提供中
・被災地に外国人観光客等がいる場合、翻訳機能が利用可能

(3) 航空機搭載合成開口レーダ(Pi-SAR 2)による観測

・4月17日(日)午前8時過ぎから10時頃まで熊本県から大分県にかけての状況把握のための航空機 SAR(Pi-SAR2)観測を実施。
・機上で処理した画像を内閣府(防災担当)、熊本県、大分県に提供済み。
・4月17日(日)午後9時、NICT ウェブサイトにおいて詳細な画像データを一部公開。観測データの処理に合わせ、当該サイトを随時更新。

○地方公務員共済組合宿泊施設への被災者受入れの状況

・宿泊無料(食費実費負担)で受入れ実施中
(各施設の利用状況によっては受け入れられない場合もある)

・4月22日現在の利用状況

- ・ホテルレガロ福岡(福岡市)^{ふくおかし}: 9名
- ・マリンパレスかごしま(鹿児島市)^{かごしまし}: 6名
- ・ひまわり荘(宮崎市)^{みやざきし}: 6名

○被災自治体の住基情報等

<既存住基>

・熊本県内の全市町村の既存住基システムのデータは維持(H28.4.19 県庁に確認)

・熊本県内の次の市町村では、本庁舎損壊のため、住基窓口業務を「支所・近隣施設で実施」又は「業務再開を準備中」(H28.4.22 県庁に確認)

支所等で実施

やっしろし
八代市（支所）

うとし
宇土市（支所。4/21からは本庁近隣の体育館でも可）

おおづまち
大津町（本庁近隣の町施設）

業務再開を準備中

みなみあそむら ましきまち
南阿蘇村、益城町

- ・熊本地震に伴う被災地域（災害救助法の適用地域である熊本県内の全市町村）の住民が、転出証明書を持たずに他市区町村で転入届をしても受理できる旨の通知を4月19日付けで全国に発出。

<住民基本台帳ネットワークシステム> H28.4.22 21:00 現在

- ・疎通不可 2団体（前回報告と同じ）

みなみあそむら ましきまち
熊本県南阿蘇村（停電）、益城町（停電）

<LGWAN> H28.4.22 21:00 現在

- ・疎通不可 1団体（前回報告と同じ）

ましきまち
熊本県益城町（ケーブル破損か）

大臣官房総務課（調整）

電話 03-5253-5090

FAX 03-5253-5093

平成 28 年熊本地震への対応状況について

平成 28 年 4 月 23 日 (9:00 時点)

厚生労働省

※下線は前回からの変更点

1. 医療・保健

(1) DMAT等

① 部隊の活動状況

	22日9:00		23日9:00	
活動中	86隊	→	54隊	
移動中	29隊	→	15隊	
待機中	157隊	→	104隊	(※)

※ 4月18日にDMAT隊員待機を九州・中国四国地方に限定。

- 熊本県からの要請により、交替要員を31隊派遣。関東ブロック6隊、中部ブロック17隊、中国ブロック8隊が20日到着済み。

② 今後のDMATの運用方針

- 被災による急性期ニーズ（外傷、大規模転院搬送等）の減少とともに、避難所での医療ニーズが増大していることから、県の災害対策本部において、避難所の実態に応じて、DMATからJMAT（日本医師会災害医療チーム）等への引継ぎを順次実施。
- 被災者健康支援連絡協議会（医療関係37団体参加）を通じ厚生労働省よりJMAT等の追加派遣を要請。

③ ドクターヘリの活動状況

- 4月22日は出動要請なし。

(2) DMAT以外の医療チーム等の活動

(合計 99 チーム、歯科医師 5 名 → 114 チーム)

医療チーム等	活動チーム数
JMAT（日本医師会災害医療チーム）	(53→) 54 チーム
AMAT（全日本病院協会災害時医療支援活動班）	2 チーム
国立病院機構	(8→) 5 チーム
地域医療機能推進機構	(1→) 2 チーム
日本赤十字社	(21→) 17 チーム
社会福祉法人恩賜財団済生会	4 チーム
災害支援ナース（日本看護協会）	10 チーム
日本歯科医師会	(5名→) 20 チーム

○ 歯科医師

熊本県からの派遣要請を受け、日本歯科医師会等から（歯科医師5名→）20チームが活動中。被害の大きい益城町、西原村、御船町及び南阿蘇地域の各避難所を巡回し、口腔の健康管理と歯科医療の需要の把握を支援。

(3) DPAT（災害派遣精神医療チーム）の活動

- 熊本県庁災害対策本部内にDPAT調整本部を立ち上げ、22日は(21→)23隊が活動（これまでに宮城、福島、茨城、栃木、千葉、埼玉、東京、神奈川、新潟、石川、富山、愛知、三重、大阪、兵庫、岡山、広島、山口、島根、徳島、高知、佐賀、宮崎、鹿児島、沖縄の各都府県から派遣）。21日までに精神科病院から依頼のあった入院患者の転院支援を終了。
- 21日、保健センター等と協力し11地域の避難所等33箇所を巡回、数名入院。
- 19日以降、DPAT事務局（東京）の統括経験者をDPAT調整本部（熊本）に配置して現地のニーズに的確に対応できるよう体制を強化。
- 22日にDPAT活動拠点本部を熊本県精神保健福祉センターおよび熊本県こころの医療センター2か所に設置。

(4) 人工透析の状況

① 状況

- 熊本県内の透析病院は94施設 患者数6,393人。
- 透析不可施設 8施設
（内訳 建物や機器の破損:6、透析用の水の不足:2）
透析不可施設の患者 約300人
※ 透析不可施設については、いずれも下記のとおり対応中。

② 対応

- 透析不可施設の患者は、一部県外の医療機関での対応を除き、透析用の水の確保、熊本県内の他の医療機関での受け入れ等により、県内で対応できており、今後の安定的な透析用の水の供給等に向け、各医療機関のニーズを集約し、医療機関と自治体や自衛隊を橋渡しするなどの対応を実施。

(5) 保健師等の活動

① 状況

- 保健師が避難所、公園、駐車場等の避難者を巡回中し、感染症予防の指導、健康状態の把握、こころのケアなどを実施中。

② 対応

- 全国の都道府県、政令市等との派遣調整を行い、昨日までに(49→)59チームが活動を開始し、本日さらに(10→)3チームが活動開始予定。

(6) 医薬品等の供給

① 薬剤師等による医薬品ニーズの把握

- 薬剤師及び保健師が、救護所における医薬品の供給、DMAT/JMATの避難所巡回に同行しての医療支援等を実施。巡回しながら医薬品の需要を把握（22日は薬剤師（74→）70名等が活動）。

② 医薬品等の供給

- 熊本県内の日本医薬品卸売業連合会及び日本医療機器販売業協会の全加盟企業に対し確認。安定供給等にかかる問題は生じていないとの報告あり。
- 避難所のうち救護所が設置されている（4→）6カ所において医薬品等の供給を実施（モバイルファーマシー（災害対策医薬品供給車両）3カ所、臨時調剤所（1→）3カ所）。
- 救護所への医薬品の供給は、熊本県薬剤師会を通じて発注・受入を行っており調達に支障はない。
- DMAT/JMATの避難所巡回で処方される医薬品について、その場がない場合には事後的に対応。
- 日本OTC医薬品協会に対して、一般用医薬品等の配送を依頼。4月21日以降、順次熊本県薬剤師会災害対策本部に配送。
- 熊本県薬剤師会が、開局している薬局の一覧及び支援薬剤師の配置予定をインターネット上で公表し、調剤等を実施。
- 日本歯科医師会から、日本歯科商工協会等の協力を得て、熊本県歯科医師会に歯ブラシ（大人）27,440個、歯ブラシ（子供）4,000個等を送付し、ニーズのある避難所へ配送。

(7) エコノミークラス症候群への対応

- 4月15日「避難所生活を過ごされる方々の健康管理に関するガイドライン」を送付し、エコノミークラス症候群予防策も含む、避難所で生活される方々の健康管理にあたり、関係者が留意する事項について情報提供。
- 厚生労働省ホームページの「平成28年熊本地震関連情報」に、エコノミークラス症候群に関するページを設け、予防策を周知。

(現地での対応状況)

- ・ 「エコノミークラス症候群の予防のために」という注意喚起のチラシを作成。4月19日、被災地で健康管理を行っている保健師の巡回にあわせて配布したほか、グランメッセ(益城町)の2,000台に配布し、周知。自衛隊、警察、消防、ガソリンスタンド、コンビニエンスストアにも周知を依頼。20日夕刻、エミナース(益城町)の500台に配布済。
- ・ さらに、エコノミークラス症候群の予防策の周知について、コミュニティラジオで放送を開始。
- ・ 車中泊している人を減らし、足を伸ばせるような環境で生活できるよう、熊本県庁に働きかけを実施。熊本県で高齢者等への宿泊施設の提供を開始。

- ・ 4月22日、車中泊が多い避難所を対象に、専門家チームが、弾性ストッキングの配布を含むエコノミークラス症候群の予防活動を実施。弾性ストッキングは、履き方を誤ると逆効果になるため、配布に当たっては、巡回する保健師等が、DMAT、JMAT等と協力して、装着方法を指導しながら実施。

(8) 栄養・食生活支援

- 日本栄養士会が管理栄養士の派遣開始(4/22:4チーム)。
- 日本栄養士会が熊本県庁内に特殊栄養食品ステーションを設置(4/21)。

(9) 感染症対策

① 状況

- 熊本市内の避難所でノロウイルス陽性が(5→)7名、インフルエンザ陽性が(3→)5名発生。現時点で、集団感染ではなく、単発事例と考えられる。

② 対応

- 感染症予防のため、手洗いの徹底を周知するとともに、保健師が避難所等を巡回し早期発見に努め、発見された場合は、他の避難者との接触を避け別室等での生活を徹底する等感染拡大防止に努めている。
- 4月20日に国立感染症研究所の専門家等を派遣し、避難所やトイレ等の衛生状況、感染症対策について把握し、避難所の管理者、熊本県担当課への指導・助言を実施済。
- 避難所におけるインフルエンザ流行に備え、新型インフルエンザ対策に限定して使用する契約で製薬会社から都道府県及び国が安価で購入し備蓄しているタミフルについて、今後予防・治療用として使用することについて製薬会社から了解を得た(4/19)。
- 駐車場型避難所における仮設トイレの配置の実態、必要な関係資材等を取りまとめ、平成28年熊本地震被災者生活支援チームに提供(4/20)
- 仮設トイレ等の設置を呼びかける事務連絡を発出(4/22)

(10) アレルギー疾患関係

① 相談・ニーズのくみ上げ

- 熊本県と熊本市にアレルギー対応のための窓口を設置。熊本県において、ニーズ(必要量、内容、場所等)や適切な配布方法を検討中。
- 巡回の保健師を通じての避難所等のニーズのくみ上げ。

② 子どものアレルギーへの対応

- 民間企業からアレルギー対応食の送付済み(森永 アレルギー対応ミルク、明治 アレルギー対応ミルク)。

- 全国の自治体、民間企業にアレルギー対応食の送付可能品目（アルファ化米、おかゆ、粉ミルク等）、数量を確認済。熊本県から必要品目、数量、送付場所の確認を得次第、至急送付する準備が完了。
- 保健師など避難所で医療に携わる方等に対し、アレルギー児対応マニュアル（「アレルギー児対応マニュアル」（日本小児アレルギー学会））を配布済。
- 避難所で生活される被災者の方々等へ自治体を通じての学会作成のパンフレット（「災害時のこどものアレルギー疾患パンフレット」（日本小児アレルギー学会））を配布済。

③ その他

- 国立病院機構熊本医療センターで保管していたアレルギー対応食を無料で配布。テレビのテロップで情報提供し、県の災害対策本部から巡回保健師等に情報提供されるように依頼済。
- 地方自治体から熊本市へアレルギー対応食の送付済（大阪府 アルファ化米 2000食、徳島県 アルファ化米 7000食）。
- 被災地へ送付等される食品の表示義務の緩和について、アレルギー表記については従来通りとする旨の通知を发出（消費者庁・農水省・厚労省の連名通知）（4月22日）。

（11）熱中症関係

- 4月22日、環境省と連名で、熊本県、大分県及び熊本市あて、「被災住民等の熱中症対策について（周知依頼）」を发出。熱中症予防のチラシ等により周知を実施。
- 復旧作業における熱中症予防対策
 - ① 業界団体の協力を得て、がれき処理や復旧作業を行う方等に対して、熱中症防止グッズ（電解質補給用品（飴）約19,000、同（粉末）約17,000）を無償提供（順次実施）。
 - ② 復旧作業における熱中症を予防するため、作業現場の安全パトロールを実施し、作業員へ注意喚起（4/25～（予定））。

（12）復旧作業における健康と安全の確保

- 業界団体の協力を得て、がれき処理や復旧作業を行う方に対して、安全に作業を行うための保安用品（防じんマスク約55,000枚、切創防止用手袋約10,000組み等）を無償提供（順次実施）。
- がれき撤去作業など危険な作業が行われている地域などを中心に、労働基準監督署による安全衛生パトロールを実施（4/25～）。

(13) 医療保険における患者の一部負担金

- 4月21日付で、医療機関における患者の一部負担の支払い猶予を行うよう保険者に要請。現時点で、猶予に対応できる保険者は、熊本県内の全市町村国民健康保険・後期高齢者医療、協会けんぽ、165健康保険組合。

2 水道

(1) 被害状況

	総断水戸数		22日9時時点		23日9時時点
被災地全域	445,857	→	24,778	→	23,266
熊本市	326,873	→	500	→	500
熊本市以外	118,984	→	24,278	→	22,766

※ 22日9時時点から減少した主要な市町村

御船町(▲970戸)、大津町・菊陽町(▲211戸)山都町(▲143戸)

(2) 応急給水等

- 熊本市等からの給水車の派遣要請に対し、全国の水道事業者が、応急給水を実施中。

	22日9時時点		23日9時時点
給水車を確保	108台	→	108台
応急給水を実施中	90台	→	99台
現場へ移動中	10台	→	3台
待機中	8台	→	6台

(3) 技術職員等の派遣等

- 必要な技術支援を把握すべく、厚生労働省職員が被災市町村を個別訪問し、その結果をもとに、日本水道協会、全国管工事業共同組合連合会と連携し、
 - ① 短期的課題(水源の濁りや小規模な漏水)に対しては、速やかな技術職員及び管工事業者の派遣等、
 - ② 中長期的課題(周辺一帯の土砂崩れや水道施設の損壊等)に対しては、被害状況を正確に把握した上で、復旧計画策定の支援、専門的な知見を有する技術職員による調査の実施、技術職員及び管工事業者の派遣など、個別に必要な対応策を実施。

(熊本市)

- 全国の自治体から60名の技術系職員を派遣。
- 市内の管工事業者200名体制で復旧工事に従事中。更に市外より60名を派遣。

(熊本市以外)

- 全国の自治体から (10→) 13名の技術系職員を派遣。
- 被災地以外より管工事業者 (10→) 15名を派遣し、更に、管工事業者 (12→) 10名を要請。

(4) 市民への広報の充実

- 被災者の不安を解消し、正確な情報に基づいて行動できるよう、被災地の水道事業者から、応急給水の予定や水道の復旧見込みに関してきめ細やかな情報発信を行う。

3 熊本市及び周辺の主要な医療機関の状況 (厚労省調査)

- 被災した医療機関に水、食料、医薬品や看護師等の不足状況を毎日確認し、ニーズを聞き取って、担当部局や関係団体等に着実につなげ、早期の改善を図る。

(1) 概況

被災が想定され、厚生労働省で直接確認した131施設の概況は以下の通り。

内 容	医療機関数
建物損壊のリスクがある医療機関	8カ所
ライフライン (電気、ガス、水道) の供給に問題のある医療機関	(41→) 43カ所
問題ない医療機関	(86→) 84カ所
連絡が取れない医療機関	0カ所

(注) 医療機関数は一部重複あり。

(2) 特に対応が必要となった病院の状況

- 10カ所程度の病院が、建物の倒壊リスクやライフラインの途絶などにより、他病院への患者の搬送が必要となったが、既に大半の病院で搬送を完了。
- 国立病院機構熊本医療センター及び熊本赤十字病院において、患者集中による小児科医の疲弊が激しいことから、厚生労働省の調整により、県が日本小児科学会へ派遣要請を実施し、4月18日に2名が、4月19日に1名、4月22日に1名 (交替要員) が現地入り。

(3) 医療機関における水、食料や看護師の確保

- 4月22日時点で、食品に関して要望がある (5→) 4施設に対応済、飲料水に関して要望がある (4→) 3施設のうち、2施設に対応済み。また、看護師に関しての要望については、国立病院機構病院 (熊本医療センター、熊本再春荘病院) に九州内の国立病院機構4病院から11名を4月19日に派遣済み。
- 被災した医療機関から患者の転院を受け入れたために所定病床数を上回る患者を入院させることとなった場合には、入院基本料の減額を行わないこと等診療報酬上の取扱いに関する事務連絡を厚生局、関係団体等に周知。4月17日に被災地で転院を受け入れる医療機関に直接伝達済み。

4 福祉施設の状況

(1) 福祉人材の応援体制

- 要援護者の受け入れ等に伴う必要な福祉人材の応援体制について自治体に対して必要な措置を要請する通知を发出。
- 要援護者の受け入れ等に伴う必要な福祉人材の応援体制について関係団体への要請に係る通知を发出。

(2) 社会福祉施設の状況

① 高齢者施設

- 熊本県全域の 1,234 施設について、県庁及び厚労省にて確認したところ、人的被害は 14 施設 24 名（人命にかかる被害はなく、外傷・転倒・骨折等）、また、建物の被害は (333→) 343 施設（半壊、屋根の倒壊、壁の損傷等）。

② 障害児・者入所施設の状況

- 熊本県全域の 78 施設について、県庁及び厚労省現地対策本部等にて確認したところ、全施設に人的被害はなし。また、(1→) 2 施設の一部の建物が損壊。

③ 児童入所施設の状況

- 熊本県全域の 30 施設について、厚労省が県と市に確認したところ、全施設に人的被害はなし、物的被害は 15 施設。

(3) 社会福祉施設の物資不足の現状と対応

- 水、食料等の支援要望が集中している地域に所在する入所施設に確認したところ、以下のとおり。

【物資が不足していると回答した施設の状況】

(益城町、南阿蘇村、阿蘇市、西原村)

	該当地域 の施設数	物資不足がある施設 (※)				
		食料	水	医薬品	衛生 材料	ガソリ ン重油
高齢者入所施設	53	(14) →11	(10) →8	(1) →0	(7) →3	(6) →5
障害者入所施設	3	0	0	0	0	0
児童入所施設	2	0	0	0	0	0

(※) 物資の確保が 2,3 日分以下との回答があった施設

- 上記の物資不足がある施設の情報について関係府省に伝え、必要な措置を要請している。

(4) 事業者団体等への通知

- 高齢者施設や障害者施設、児童施設等における緊急的な対応として、要援護者の受入れに係る定員超過等を容認するとともに、その場合にも給付の対象とすることを自治体等に通知。(4/14~4/17)

5 その他

(1) ボランティア

- 避難所への救援物資の仕分け及び配送等の支援については、全国社会福祉協議会及び県・市町村社協が、支援を要する市町（7市町）、場所、人数（106名）等の情報を熊本県から受け取り、ボランティア活動を専門とするNPO団体等に対してスタッフの派遣を要請した（4月18日22:20）。これを受けて、日本生活協同組合連合会等より支援の申し出があり、23日現在42名が活動中。
- 一般市民や学生等によるボランティア活動については、県・市町村社協において、各地域の安全確保の状況を見つつ、順次、災害ボランティアセンターの開設準備を進めている。

4月19日（火）開設：【熊本県】宇土市、宇城市、菊池市

4月20日（水）開設：【熊本県】南阿蘇村、【大分県】由布市

4月21日（木）開設：【熊本県】益城町、山都町

4月22日（金）開設：【熊本県】熊本市、美里町、大津町、合志市、菊陽町

(2) 旅館・ホテル・公衆浴場等

- 旅館・ホテル等について、全国旅館ホテル生活衛生同業組合連合会及び全国公衆浴場業生活衛生同業組合連合会に対して、積極的協力を文書で要請。
- 4月21日現在、熊本県内で40施設・約790人（ホテル・旅館）分の受入が可能な状況。現在、熊本県（健康福祉部薬務衛生課）では、熊本県旅館ホテル生活衛生同業組合の協力を得て、被災された方々のうち、高齢者、障害者、妊産婦などの特別の配慮を要する方を対象に無料で受入れを進めており、4月23日9:00現在、(2→)3組(5→)13名の方を受入、本日以降の調整で9組(25→)18名の方の受入手続きを進める予定。
- 浴場組合については、4月16日（土）から、被災者の無料入浴支援を開始（4月23日現在8施設）。
- 被災者に厚生労働省の災害対応状況をわかりやすく伝えるため、厚生労働省ホームページにおける掲載内容を充実。

平成28年（2016年）熊本地震の 食料供給・農林水産業関係被害の状況

※農林水産省調べ
4月23日（土）12:00現在

1 食料供給（鳥栖等の集積所に配送した量）

17日（日）から22日（金）までの6日間で185万食を提供。最初の3日間はパン、カップ麺などカロリーを重視した支援を、次の3日間は被災者のニーズに応えるべく、缶詰やレトルト食品などバリエーションを増やした支援を実施。

また、被災自治体からの要請に応じて、米、保存用パンなどを提供。

(1) 被災自治体の要請を待たずに行った食料支援

(万食)

品目	17日（日） 実績	18日（月） 実績	19日（火） 実績	20日（水） 実績	21日（木） 実績	22日（金） 実績
パックご飯	3	1	8	3	2	2
おにぎり	1	5	5	5	6	1
パン	4	15	15	5	8	8
カップ麺	5	15	10	15	5	
レトルトおかゆ				5		
レトルトカレー				2	0.3	
ベビーフード				1		
介護食品				1		
缶詰			2	13		
栄養補助食品				10		
ビスケット						3
合計	13	36	41	61	20	14
				185		
水(2L：万本)		7.2				
粉ミルク※	1,368kg			1,023kg	43kg	

※ 粉ミルクは、17日分のうち64kg、20日分のうち205kg及び21日分43kgの合計312kgがアレルギー対応

(2) 被災自治体の要請に応じて行った食料支援

(万食)

品目	17日（日）	18日（月）	19日（火）	20日（水）	21日（木）	22日（金）
保存用パン(万食)	1.5	1.7	1.2	1.0	5.2	0.6
アルファ化米(万食)	0.1					
合計(万食)	1.6	1.7	1.2	1.0	5.2	0.6
米(t)	4.5			35.0	32.6	43.4
(うち政府備蓄米(t))	(4.5)			(10.4)	(32.0)	(43.4)
水(2L：万本)	4.0	5.1	3.1			2.9
(500ml：万本)						1.6

※米について、17日分の政府備蓄米4.5トンは玄米、それ以外は無洗米。トン数表記は実トンベース。

23日(土)から25日(月)の3日間は、被災者のニーズに応じて、おかずとなる食品や子供・高齢者向けの食品で、保存性の高い食品を中心に20万食を目途に提供。

・4月23日(土) (23日・24日分として計8.5万食を発送予定)

カップ麺 1.0万食、ビスケット 6.0万食、栄養補助食品 1.5万食

2 農業

(1) 園芸作物

一部の施設で被害があり、作物についても一部落果の被害が発生。引き続き調査を実施。

① 共同利用施設

- ・15の選果場で、外壁、選果ライン等の一部破損が発生
(熊本県14件、長崎県1件)

② 農業用ハウス

- ・ハウス本体・高設栽培ベンチ・配管の損傷、燃油タンクの傾き等の被害が散見される状況

③ 作物

- ・メロン、トマトの一部落果被害が発生
- ・いちごの一部枯死被害が発生

(2) 畜産

当初は生乳の廃棄が発生したものの、21日時点で道路事情により集乳できない地域はなくなっている。施設等に被害が発生しており、引き続き調査を実施。

① 生乳

- ・発生直後は集乳できない地域が熊本県下で広がっていたものの、21日時点で道路事情により集乳できない地域はなくなっている
- ・乳業工場の多くが操業を停止していたが、22日時点では、熊本県酪連の熊本工場(熊本市)及び熊本乳業(株)(熊本市)が操業停止中

② 酪農・肉用牛農家

- ・畜舎等の施設、設備が全壊又は一部損壊したほか、死亡牛

も発生

(3) 土地利用型作物

大きな被害は報告されていないが、一部の施設で被害があり、引き続き調査を実施。

① 共同利用施設

・ カントリーエレベーター等で搬送設備の破損等の被害が発生

② 加工施設

・ 製粉工場等で配管の破損等の被害が発生

③ 作物

・ 麦の生産ほ場で地割れ、農地の液状化

(4) 土地改良施設

現在のところ大きな被害は確認されていないが、引き続き調査を実施。
また、変状があった施設については応急措置を実施。

① 国営造成ダム（実施中）

・ 点検対象4ダムのうち、3ダムについては異常なし

・ 大蘇ダムは、ダムの天端に微細なクラックを確認

※現在、大蘇ダムは貯水していないため、下流への危険度は低い。

② 国営造成ダム（完了地区）

・ 点検対象24箇所は異常なし

③ 熊本県内のため池

・ 122箇所のうち、108箇所は異常なし、13箇所はクラック等の変状あり（21日の降雨後も被害情報なし）、1箇所は調査中

※変状のあった箇所については、必要に応じて応急措置を実施するとともに、農研機構等の専門家が順次現地調査を実施

3 林野関係

地震直後から県と協力して、ヘリ調査、技術職員による現地調査を実施。引き続き調査を実施。

(1) 林地の荒廃

① 林地被害

・ 熊本県171箇所 福岡県1箇所 佐賀県1箇所
長崎県4箇所 大分県6箇所 宮崎県2箇所

②治山施設

- ・大分県 5箇所
- (2) 林道施設等
 - ・熊本県 70路線 佐賀県 1路線 大分県 8路線
 - 宮崎県 18路線
- (3) 木材加工施設・流通施設、特用林産物施設
 - ・熊本県 9箇所 福岡県 3箇所

4 水産関係

一部の施設に被害が発生したが、水産物の水揚げが開始され、熊本市内向け以外はおおむね順調に流通。

- ・熊本県の 5 漁港、長崎県の 1 漁港、大分県の 1 漁港において、防波堤等に被害
- ・共同利用施設（荷さばき所、製氷施設等）の一部破損
- ・飼育水槽の排水管破損によるアユの斃死
- ・民間事業者の錦鯉等養殖池が破損

5 卸売市場

熊本県内の一部の地方卸売市場において施設に被害が発生し、水産物のセリが当分行えない状況（少量の相対取引については実施）。他の一部の市場においても入荷量や買受人が少ない状況。

- ・熊本市田崎市場水産物部においてセリ場の一部破損
- ・他の市場においても、事務所被害等が発生

6 職員の現地派遣

農林水産省職員を現地に派遣し、食料供給・物流の円滑化や被害状況の把握等農林漁業の早期復旧に向けた取組を実施。

- ・九州農政局（764人）・九州森林管理局（182人）が熊本県に所在しており、職員が総力を挙げて震災対応を実施
- ・物資調達・配送支援担当の責任者として、食料産業局長を九州農政局に派遣し、現場ニーズの把握や確実な提供の実現に向けた取組を実施。熊本県庁出向経験者等を派遣し、食料産業局長をサポート

- ・生産局畜産部課長他1名を九州農政局に派遣し、被害調査・復旧支援を実施
- ・農業土木技術職員7名（農村振興局1名、東海農政局2名、近畿農政局4名）を九州農政局に派遣し、早期復旧支援を実施
- ・水産庁担当官2～3名を熊本県等に派遣し、被害状況の把握、漁業関係者等からの現地情報の収集等を実施
- ・森林土木技術職員2名（林野庁2名）を熊本県に派遣し、災害復旧に向けた現地調査等を実施

7 対応状況

被災者の皆様が円滑に農林漁業経営を再開できるよう様々な措置により支援。

- ・農林水産大臣を本部長とする「農林水産省緊急自然災害対策本部」を開催（計4回）
- ・農作物及び漁業等の被害に係る迅速かつ適切な損害評価の実施、共済金（農業共済・漁業共済）の早期支払等について通知を发出
- ・被害農林漁業者等に対する資金の円滑な融通、既貸付金の償還猶予等について通知を发出
- ・応急措置・復旧に係る農業振興地域制度・農地転用許可制度の取扱について通知を发出
- ・熊本県内の農協・漁協等に対し、共済金（JA共済・JF共済）の支払いや共済掛金の払込等について、被災者の便宜を考慮した適時的確な措置を講じるよう通知を发出
- ・平成27年産収入減少影響緩和対策（ナラシ対策）の交付申請期日の延長をするため告示改正することとし通知を发出
- ・災害救助法が適用された熊本県内の被災者に対し、通帳、印鑑等を紛失した場合でも貯金者であることを確認して払い戻しに応じる等の適切な措置を講じるよう、農協・漁協組織に対し通知を发出
- ・農協・漁協を含む金融機関等における本人確認の柔軟な取扱い等を認める犯罪収益移転防止法施行規則の特例を措置等

平成28年4月23日10時00分現在

熊本地震：支援物資の供給実績
(4月22日(金)分)
(工場出荷ベース)
【プッシュ型】

14万食
(20日～22日累計95万食)

鳥栖流通センター等への出荷数量、到着時刻等

1.	パックご飯 (内訳) 佐藤食品 (福岡県)	20,000食 20,000食	到着済
2.	おにぎり等 (内訳) 四季彩 (山口県) 海老善屋 (福岡県) 炊飯協会 のぼる (福岡県) どんどんライス (福岡県) ヨコヤマ (福岡県) 北九炊飯 (福岡県)	13,500食 3,000食 1,000食 9,500食 2,500食 5,000食 1,000食 1,000食	到着済 到着済 到着済 到着済 到着済 到着済
3.	パン (内訳) 伊藤製パン (埼玉県) オイシス (兵庫県) 岡野ホールディングス (兵庫県) 木村屋總本店 (埼玉県) 神戸屋 (大阪府) 敷島製パン (大阪府) タカキベーカリー (広島県) フジパン (愛知県)	75,000食 10,000食 10,000食 10,000食 10,000食 10,000食 10,000食 5,000食 10,000食	入間基地到着済 (自衛隊空輸：入間基地→高遊原分屯地) 到着済 到着済 到着済 到着済 14時発送済 23日11時到着予定 到着済 小牧基地到着済 (自衛隊空輸：小牧基地→高遊原分屯地)

4. **ビスケット**
(内訳)
森永製菓 (群馬県)

30,000食

30,000食

入間基地到着済
(自衛隊空輸：入間基地→高遊原分屯地)

平成28年 4月23日10時00分現在

熊本地震：支援物資の供給実績
(4月22日(金)分)
【プル型】

県が要請した支援物資の出荷数量、到着時刻等

1.

保存用パン (長期保存)

6,000食

(内訳)
コモ (愛知県) 6,000食 小牧基地到着済
(自衛隊空輸：小牧基地→高遊原分屯地)

2.

水2L

29,040本

(内訳)
財宝 (鹿児島) 29,040本 到着済
※福岡市中央卸売市場跡地

3.

水500ml

15,504本

(内訳)
ミツロコビ バレッツ (岐阜県) 15,504本 到着済
※福岡市中央卸売市場跡地

熊本県を震源とする地震の被害・対応状況について（第22報）

（4月23日（土）9：00時点）

平成28年4月23日
経済産業省

経済産業省関連の被害状況は、現時点で把握している限りでは以下のとおりとなります。

【電気】

●九州電力管内

- ・停電 : 4月20日（水）19時10分、がけ崩れや道路の損壊等により復旧が困難な箇所を除いて、高圧配電線への送電完了。大規模な土砂崩れにより送電が困難となっている阿蘇市、高森市、南阿蘇村においては、全国から手配した電源車の活用により通電中。

一停電戸数 : 0戸

※風雨の影響等により、今後も一時的な停電が発生する可能性がある。

<経済産業省の対応>

- ・4月18日、九州電力から、熊本県全市町村及び隣接市町村における規制の小売料金及び託送料金についての特別措置（料金の支払期日の延長、電気料金の免除等）に関する認可申請を受け、同日、認可。

【ガス】

●西部ガス管内

- ・供給停止戸数 :

熊本県熊本市周辺で約89,000戸（23日（土）6:00時点）

【22日（金）6:00時点 約92,000戸】

- ・重要設備（役場、避難所、病院、福祉施設等）・生活支援設備への供給の状況 :

17日、日本ガス協会に対して応援派遣を求め、ガス供給車（移動式ガス発生設備）を活用するよう要請。22日までに医療施設等の21施設に臨時供給。これを含め、行政施設、体育館、医療施設、ホテル等の64施設に供給再開済み。

- ・復旧見込み :

21日に地域ごとの復旧見通しを策定（別紙13-2参照）。26日までに最大供給停止戸数（約10万戸）の3割、4月中に6割、5月8日までの復旧完了を目指して取組中。

- ・復旧体制（ガス会社等からの応援等） :

西部ガスは、協力会社を含め、約1,900名の体制を整備。また、全国のガス会社（東京ガス、大阪ガス、東邦ガスを中心）から、約2,400名の復旧応援隊を受入れ中であり、約4,30

0名の体制を整備。

また、西部ガスは24時間体制で顧客の開栓要望を受け付け、開栓を実施。

こうした復旧作業と並行して、ご家庭で必要となるガスコンロについても、2万個を順次提供中。

※熊本県内で供給している、西部ガスを除く4事業者（九州ガス、山鹿都市ガス、天草ガス、大牟田ガス）については、供給支障は発生していない。

<経済産業省の対応>

・4月18日、西部ガスから、熊本県内の供給区域（熊本市等）における小売料金についての特別措置（料金の支払期日の延長、ガス料金の免除等）に関する認可申請を受け、同日、認可。

●簡易ガス（九州全域）

- ・熊本県内全101団地のうち、6団地で供給停止。【21日時点では5団地】
- ・他県は被害情報無し。

●LPガス（九州全域）

（九州全域：2500事業者（うち熊本県434、大分県245））

- ・LPガス輸入基地：異常なし
- ・LPガス充填所：熊本県内にある41箇所の充填所については、全て営業していることを確認済み。
- ・LPガス国家備蓄基地：異常なし
- ・LPガス一般消費者：漏えい火災等の被害情報なし
（※なお、一般的に各家庭に軒下在庫一か月程度あり）
- ・LPガス販売事業者：熊本県内（434社）のうち4販売所（事務所等）が損壊

【石油】

●被災地の石油需要への対応

（全般）

- ・燃料の応援要請への対応については、4/16 7時43分に石油備蓄法に基づく「災害時石油供給連携計画」を発動し、石油連盟において、共同供給オペレーションルームを運用中。
- ・19日から、熊本県内の営業中のガソリンスタンドを資源エネルギー庁及び石油連盟のホームページで公表。情報については毎日更新。
- ・元売各社は熊本県内の全ての発注に対して引き続き配送を実施。県内のガソリン供給問題はほぼ解消。配送時間も概ね平時と同程度に。

（局地的対応）

- ・益城町
- ・町内12ヶ所のSSのうち、7ヶ所が営業中。品薄状態はほぼ解消。
- ・南阿蘇村

取扱注意

-村内11ヶ所のSSのうち、1ヶ所が設備検査のため休業となり、計5ヶ所が営業中。品薄状態はほぼ解消。

・高森町

-町内6ヶ所のSSのうち、5ヶ所が営業中。品薄状態はほぼ解消。

・電源車への燃料供給

-九州電力、石油連盟、全石連が連携して対応中。阿蘇地区に配置する電源車に関して、燃料供給拠点となるSSの数・ピストン輸送用ミニローリーの台数を大幅に拡充し、安定的な供給体制を確立。

拠点SS : 19、20日 8ヶ所 → 21日 14ヶ所

ミニローリー : 19日 15台 → 20日 35台 → 21日 44台

●SS関係

-熊本県

・全SS (計797) : 現時点で9割超 (727ヶ所) の稼働を確認

【22日6:00時点 727ヶ所】

(うち中核SS (34) : 全て稼働を確認)

(※「中核SS」とは、自治体・自衛隊等緊急車両用優先給油を行うSS)

・内閣府災害対策本部から経済産業省に対して、道路寸断等の情勢を踏まえ、緊急車両に対する中核SSによる優先・継続供給について要請あり。経済産業省から石油連盟に対して要請済み。

・今後、孤立地域などの支援に必要な緊急車両による燃料供給のロジスティックスについて、万全を期すよう、石油連盟に要請済み。

●石油コンビナート (製油所・油槽所)

・通常稼働中

【小売】

●コンビニエンスストア

(1) 熊本県内の状況 (※4/23 9:00時点、カッコ内は前日の数値)

	合計	営業中	休止中
セブンイレブン	289	288 (288)	1 (1)
ローソン	141	137 (136)	4 (5)
ファミリーマート	163	161 (159)	2 (4)
合計	593	586 (583)	7 (10)
営業店舗の比率		98.8% (98.3%)	※16日17時時点 74.9%

(2) 営業再開・商品確保の状況

3社社長に対し、直接、①営業の早期再開、②駐車場等を活用した柔軟な販売の実施、③現地店舗への十分な量の配送の確保を要請(4/16から4/20まで連日)。

〈総論〉

- 4/23(6時現在)は、98.8%の店舗が営業(4/22(6時時点)は98.3%)。残る休止中の店舗は、主に阿蘇地域に存在。
- 4/23は、可能な限りの商品量を確保し、4/22と同程度の供給を予定。
- 高速道路等が再開されたことにより、物流が大幅に改善。
- 当省から、3社に対し、仮設トイレの設置等を要請(4/20)。

〈個社の情報〉

○株式会社セブン・イレブン・ジャパン

- 4/20までに、熊本県内の惣菜工場の4つのうち3つが、操業を再開。
- 福岡県等近隣の工場からも商品を供給。
- 本社から、200人規模の要員を派遣中。
- 4/22には、益城町、西原村の5店舗に、合計30台の仮設トイレを設置。他に140台を確保済。

○株式会社ローソン

- 商品を多様化中。
- 本社から、100人強の要員を派遣中。

○株式会社ファミリーマート

- 霧島に水源があり、自社の天然水商品を集中的に熊本県に投入中。
- 本社から、のべ500人程度(50人程度×10日間程度)の要員を派遣中。
- 4/22までに、15店舗で合計38台の仮設トイレを設置。他に50台を確保済。

●スーパーマーケット

(1) 熊本県内の状況 (主要各社) (※4/23 9:00 時点、カッコ内は前日の数値)

	合計	営業中	休止中
イオン	27	25 (25)	2 (2)
イズミ	7	5 (4)	2 (2)
サンリブ	20	16 (15)	4 (5)
西友	3	3 (3)	0 (0)
合計	57	49 (48)	8 (9)
営業店舗の比率	86.0% (84.2%)		※16日17時時点 38.6%

(2) 営業再開・商品確保の状況

主要各社に対し、コンビニ各社と同様、①営業の早期再開、②駐車場等を活用した柔軟な販売の実施、③現地店舗への十分な商品量の配送の確保を要請 (4/16 以後随時)。

- 4/23 (6 時現在) は、駐車場を活用した販売を含め、86.0% の店舗が営業 (4/22 (6 時時点) は 84.2%)。
- 商品量については、例えば、イオンは、九州南北にある 2 大物流センター等を活用して、九州外からも飲食料品を調達。必要な商品量の確保に努力。
- イオン熊本、イオン宇城、イオン熊本中央、マックスバリュ西熊本、マックスバリュ田崎の 5 店舗で、合計 72 台の仮設トイレを設置。

【参考】

●食品の取扱いの多い小売店

熊本県内の状況 (主要各社) (※4/23 9:00 時点、カッコ内は前日の数値)

	合計	営業中	休止中
コスモス薬品	86	73 (57)	13 (29)
ドラッグイレブン	12	8 (8)	4 (4)
サンドラッグ	8	6 (6)	2 (2)
ダイレックス	27	24 (23)	3 (4)
トライアル	6	5 (5)	1 (1)
ミスターマックス	4	4 (4)	0 (0)
合計	143	120 (103)	23 (40)
営業店舗の比率	83.9% (72.0%)		

取扱注意

【物資の調達状況】

※4/23 (土) 9:00 時点

●到着済の案件

日	要請元	物資	数量	全量到着日
4/16	熊本県	簡易マット	2,000	18日
4/16	熊本県	トイレットペーパー	20,000	16日
4/16	熊本県	便袋(凝固剤含む)	20,000	17日
4/16	熊本県	Tシャツ	1,000	17日
4/16	熊本県	ビニールシート	300	19日
4/16	熊本県	紙コップ	6,400	17日
4/16	政府本部	トイレットペーパー	21,000	18日
4/16	政府本部	便袋(凝固剤含む)	170,000	18日
4/16	政府本部	簡易トイレ	4,000	18日 1,289 消防庁が 2,750 調達
4/18	政府本部	簡易トイレ 凝固剤 テント	3,800 7,700 500	22日
4/18	政府本部	簡易トイレ 消耗品類 他	50 200セット	21日
4/18	政府本部	ビニールシート	3,000	21日
4/19	政府本部	ウェットティッシュ	102,240 パック	22日
4/19	政府本部	ボディシート	10,008	21日
4/19	政府本部	水無シャンプー	3,600	21日
4/19	政府本部	下着	200,492	22日
4/19	政府本部	ガスコンロ	1,000	19日
4/19	政府本部	ガスボンベ	2,000	19日
4/20	政府本部	パーテーション	400	21日
4/20	政府本部	ビニールシート	2,500	21日
4/20	政府本部	ウェットティッシュ	12,000	22日
4/20	政府本部	消臭剤	182	22日
4/20	政府本部	トイレクリーナー	6,000	22日
4/20	政府本部	懐中電灯	600	22日
4/20	政府本部	単三乾電池 単一乾電池	6,000 1,200	22日
4/21	政府本部	介護ベッド	50	21日

●進行中の案件

日	要請元	物資	数量	状況
4/18	政府本部	簡易マット	1,150	21日までに700到着済。 残り450は23日到着予定。
4/19	政府本部	歯磨きシート	2,300	21日に発送済。 23日に到着予定。
4/19	政府本部	液体歯磨・洗口液	720	21日に発送済。 23日に到着予定。
4/19	政府本部	基礎化粧品（化粧水等）	95,078	21日に39,248発送済、23日に到着予定。 22日に48,030発送済、25～27日到着予定。 残りは23日発送予定。
4/19	政府本部	カーペット及び タイルカーペット	1,522 1,325セツト	21日から順次発送中。
4/20	政府本部	仮設トイレ	80棟 420棟	22日に80到着済。 22日に40発送済。 残り380は順次発送予定。
4/20	政府本部	手洗いタンク	360	内閣府と調整中。
4/20	政府本部	ペーパータオル	44,000	22日に2,000到着済。 残り42,000は23日に発送予定。
4/20	政府本部	トイレットペーパー	24,000	22日に2,000到着済。 残り22,000は22日に発送済。23日到着予定。
4/20	政府本部	ハンドソープ本体及び 詰め替え	79,200 49,200	21日に全量発送済、22日以降全量到着予定。
4/20	政府本部	サニタリーボックス	200	手配中。
4/20	政府本部	エチケット袋	18,000	輸送手段を手配中。
4/20	政府本部	携帯充電器	1,800	22日に1,100発送予定。 残り700は手配中。
4/21	政府本部	テレビ	22	22日発送済。24日到着予定。
4/21	政府本部	パーテーション	500	22日に400到着済。 残り100は23日に到着予定。
4/21	政府本部	レジャーシート等	3,000 60巻	21日に2,000枚発送済。 22日に到着予定。 残り1,000枚及び60巻は22日発送済。
4/21	政府本部	便座（和洋アダプタ）	調整中	内閣府と調整中。
4/21	政府本部	たたみ	調整中	内閣府と調整中。 別途、業界団体が1,700を

取扱注意

				手配し、うち 950 は提供済。
4/21	政府本部	段ボール製簡易ベッド	1,200	22 日に 20 到着済。 23 日に 500、24 日に 680 到着予定。
4/22	政府本部	タブレット型端末	1,000	22 日に全量発送済。 24 日に到着予定。
4/22	政府本部	ビニールシート	2,000	23 日 1,300 発送済。同日到着予定。 残り 700 は手配中。
4/22	政府本部	マットレス	1,600	手配中。
4/22	政府本部	歯磨きセット	100	手配中。
4/22	政府本部	シャンプー	100	手配中。
4/22	政府本部	ヘルメット	50	手配中。
4/22	政府本部	使い捨てカイロ	5,000	手配中。
4/22	政府本部	保温用アルミシート	2,000	手配中。
4/22	政府本部	ガスコンロ	500	手配中。
4/22	政府本部	ガスボンベ	2,000	手配中。

合計：延べ 55 件（うち、26 件は全数量到着済）

【サプライチェーン（自動車）】

<トヨタ自動車>

- トヨタ自動車九州（福岡県宮若市等／完成車及び部品工場）は、地震の影響を受け、4/15（土）及び4/16（日）の稼働を停止。
- 4/17（日）、トヨタ自動車は、トヨタ自動車九州のみならず、4/18（月）から段階的に国内の完成車組立てラインの過半の稼働を停止することを発表。
- 4/20（水）、トヨタ自動車は、一部の工場を除き、4/25（月）以降段階的に稼働する旨発表。
- 5/6（金）以降の稼働については4/27（水）に判断予定。
- 生産台数への影響はトヨタ社内で精査中。

<ダイハツ工業>

- ダイハツ九州中津工場（完成車）及び久留米工場（エンジン）は、4/16（土）に地震により稼働を停止。
- その後の確認により、工場自体には地震の影響は無かったものの、サプライヤーからの部品の供給状況を踏まえ、4/18（月）から4/22（金）まで稼働停止を決定（4/17）。
- 4/22（金）、4/25（月）～28日（木）の全日程で稼働する旨発表。
- 5月以降の稼働については、今後、部品の供給状況等を見ながら判断。

<日産自動車>

- 日産自動車九州（福岡県苅田町（かんだまち）／完成車工場）は、4/16（土）に地震により稼働を停止。
- その後工場は復旧し、4/18（月）から稼働再開を決定（4/17）。

<本田技研工業>

- 本田技研工業熊本製作所（熊本県大津町（おおづまち）／二輪車完成車工場）は、4/14（木）夜から地震により稼働を停止。
- 工場建屋内の被害状況や、被災した部品メーカーからの部品の供給状況などを踏まえ、4/28（木）まで稼働停止を決定。その後の生産予定については、工場の修復および部品供給の状況を見ながら判断。

<三菱自動車>

- 三菱自動車水島製作所（岡山県倉敷市／完成車工場）は、4/18（月）夜間から4/22（金）までの稼働停止を決定。その後、燃費試験における不正行為があったことを踏まえ、当面生産を停止。

<アイシン九州>

- 自動車のドア部品やエンジン部品を製造するアイシン九州（熊本市）は、地震により4/15（金）より稼働を停止。
- 現在も余震が続いており、工場建屋内の被災状況が完全に確認しきれていない状況。また、仕入先のうち2社について再開の目処が立っていない。

取扱注意

○こうした状況のため、現時点では供給再開の目処が立っていない。特に一部のドア部品について国内シェア第1位であり、完成車工場の稼働停止への影響が大きい。

<ルネサス セミコンダクタ マニュファクチュアリング>

○車載用半導体を製造する川尻工場（熊本市南区）が15日（金）から稼働停止。22日（金）から一部工程において生産再開。

<三菱電機パワーデバイス製作所>

○自動車用パワー半導体等を製造する熊本工場（合志市（こうし））が14日（木）夜から稼働停止。5月9日（月）の一部生産再開を目指して活動を展開。

【中小企業等】

○平成28年熊本県熊本地方の地震に係る災害に関して熊本県内全域に災害救助法が適用されたことを踏まえ、被災中小企業・小規模事業者対策として、①特別相談窓口の設置、②災害復旧貸付の実施、③セーフティネット保証4号（中小企業信用保険法第2条第5項第4号）の実施の決定、④既往債務の返済条件緩和等の対応、⑤小規模企業共済災害時貸付の適用の措置を講じた。

また、窓口における親身な対応や資金の円滑な融通等を要請する通知文書を、中小企業庁及び財務省の連名で、日本政策金融公庫及び商工組合中央金庫に対して、中小企業庁名で全国信用保証協会連合会に対して発出。（4月15日）

○大分県の日本政策金融公庫の支店、商工中金の支店、大分県信用保証協会、大分県の各商工会議所、大分県商工会連合会、大分県中小企業団体中央会の相談窓口体制を整備。商店街については、全国商店街振興組合連合会に整備。（4月18日）

○下請法上の留意点（Q&A）について、製造局等において所管団体へ周知を実施（4月15日）

○下請取引対策として、全国48か所の「下請かけこみ寺」に「特別相談窓口」を設置（4月18日）。

○中小企業・小規模事業者の状況を直接把握し、その対応策を政府一丸となって進めるため、林経済産業大臣を本部長、鈴木経済産業副大臣を副本部長とする「総合中小企業対策本部」を設置。

・中小企業庁次長及び担当課長他2名を現地に向けて派遣。（4月18日）

・19日（火）は、熊本県庁に訪問した後、健軍商店街、熊本総合鉄工団地、熊本商工会議所、熊本県商店街振興組合連合会、商工中金熊本支店を視察。20日（水）は熊本県よろず支援拠点、託麻商工会、熊本県信用保証協会、日本政策金融公庫熊本支店、熊本県商工会連合会、熊本県中小企業団体中央会を視察。

・視察と同時に、被災地域で利用可能な中小企業者向けの支援策をまとめたハンドブックを現地で配布（4月19日～）。20日夜、他省庁施策も含めた第二版を発行し、支援機関・関係団体等を通じて被災地域に配布。

・中小企業関係機関と、中小企業の被災状況や、被災中小企業救済に係る取組状況、今後取り組むべき施策の在り方等について情報共有と意見交換を行うため、林大臣、鈴木副大臣ご出席の下、「熊本地方地震災害総合中小企業対策本部協議会」を開催予定。（4月25日）

○小規模企業共済災害時貸付について、貸付金利の無利子化、貸付限度額の引上げ、償還期間の延長及び据置期間の設定等、危急の事業資金の確保のための支援を拡充。（4月20日）

○（独）中小企業基盤整備機構において、被災中小企業・小規模事業者の経営課題の解決に向けた支援を行うための現地拠点として、「中小企業復興支援センター熊本」をくまもと大学連携インキュベータ内に開設。各種支援策や経営に関する相談に無料で応じる。（4月21日）

○中小企業経営承継円滑化法に基づく申請書・報告書（①非上場株式等についての相続税・贈与税の納税猶予の前提となる認定申請、②同認定に係る年次報告、随時報告、臨時報告、合併報告、株式交換等報告、③同認定に係る贈与者が死亡した場合の確認申請）について、提出期限内に提出できない事業者に対する期限の延長を措置（4月21日）

○公募中であった、小規模事業者持続化補助金、地域創業促進支援事業、地域・まちなか商業活性化支援事業、中小企業活路開拓調査・実現化事業について、災害救助法適用地域の事業者に対し、公募期間を延長。（4月22日）

○商工会、商工会議所、中小企業等協同組合、商店街振興組合に対し、法律で義務付けられている総会または総代会の開催について、熊本地震の影響により定款に定める期間内に通常総（代）会を開催することができない場合でも柔軟に対応する旨通知。（4月22日）

○災害救助法適用地域の事業者には対しては被災状況に応じてきめ細かく弾力的・迅速な対応に努めるよう、共済事業を行う事業協同組合及び協同組合連合会に要請。（4月22日）

○特許庁は、地震の影響に伴う特許出願等に係る救済手続等をHPで周知するとともに、専用の「手続電話相談窓口」（TEL03-3581-1101：内線5000, 5100, 5200）を開設（4月22日18時時点で相談件数14件）。各国・地域の知財庁に対しては、外国出願等の所定の手続や連絡ができなかった日本出願人及び代理人に対する救済措置を要請中（4月21日時点で131庁・機関に要請済み）。HPにおいて、各国における救済措置についての情報を提供（4月21日掲載済み）。（独）INPIITは、被災した熊本県の知財総合支援窓口（※）のサービス業務の一時停止と、電話による代替の「臨時知財総合支援窓口」（TEL03-3581-3446）の開設等を実施（4月18日）。

取扱注意

※受託先は熊本県工業連合会で、施設は熊本県産業技術センターに入居。

○輸出入に係る許可書等を紛失した者や、当該許可書等の有効期限延長手続きを行えない者に対し、交付手続きの弾力的運用（許可書の再発行等）を行う。（4月20日午後に当省貿易管理HPで通知）

※現時点では、許可書等の紛失についての連絡・相談は寄せられていない。

【その他】

- 防災連絡会議を設置（4月14日）
- 防災連絡会議を開催（4月15日）
- 緊急災害対策本部を設置（4月16日）
- 緊急災害対策本部会議（第1回）開催（4月16日6:00）
- 緊急災害対策本部会議（第12回）開催（4月21日15:00）
- 熊本県への派遣：経済産業省（本省、九州経済産業局及び九州産業保安監督部）から熊本県へ28名を派遣（4月22日6:00）

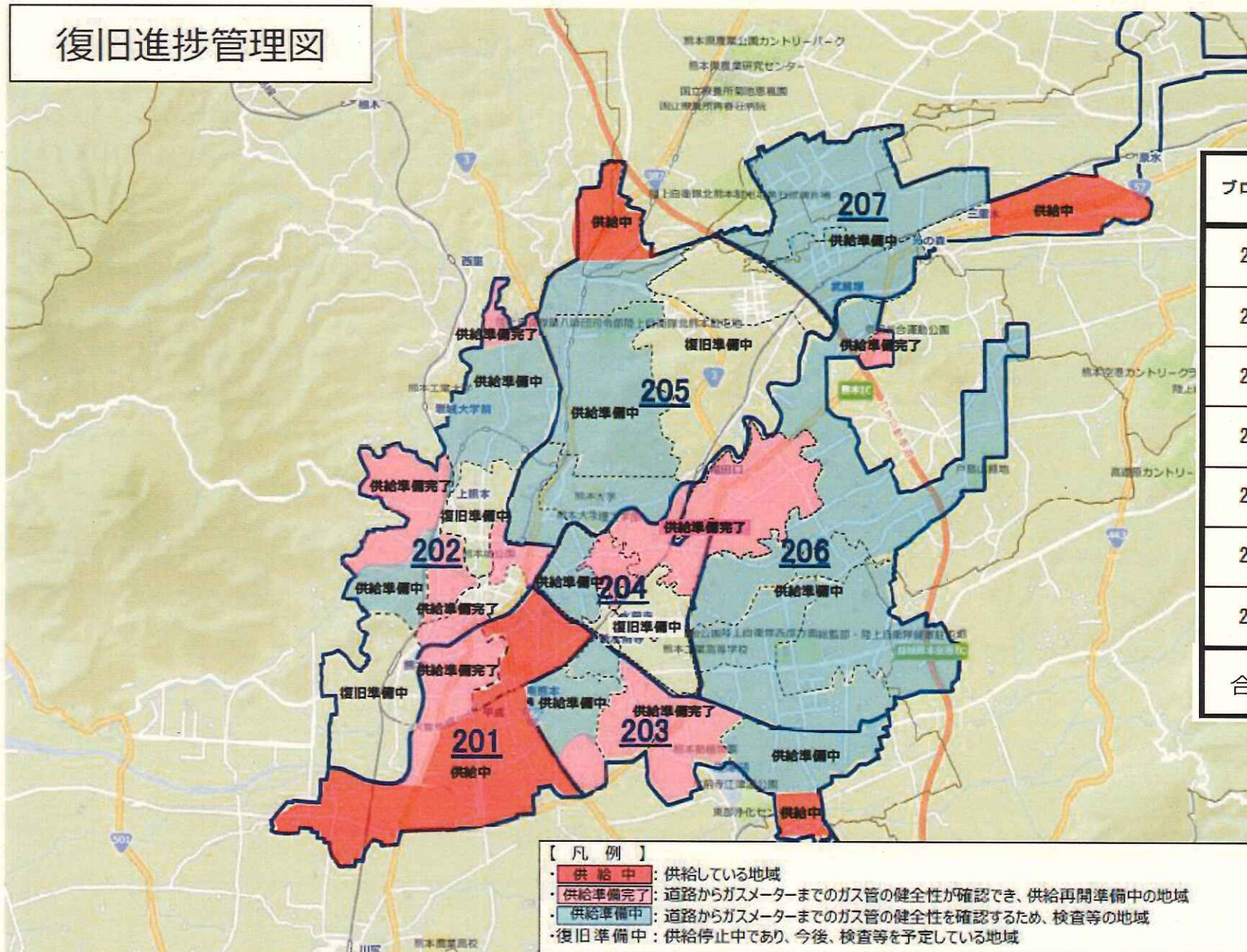
【連絡先】

経済産業省大臣官房総務課
藤井、下堀、加賀、平野、飯沼、高橋、上田、岩井田、三宅
電話 03-3501-1327
FAX 03-3501-1704

平成28年熊本地震に伴うガス復旧見通し（西部ガス管内）

平成28年4月22日0時現在

復旧進捗管理図



ブロック	供給停止件数 (千戸)	復旧完了 見込み ^{※2}
201	13.0	4/24～4/26
202	22.3	4/30～5/4
203	11.2	5/1～5/3
204	16.6	5/4～5/8
205	12.6	5/2～5/4
206	19.2	5/2～5/4
207	5.8	4/30～5/4
合計	100.9 ^{※1}	

※1 当初発表の約105,000戸から約4,100戸の空き家等を除いたもの。
西部ガスHPより引用（一部、経済産業省 加工）

復旧進捗表

凡例 ●:完了
○:実施中
-:未着手

平成28年4月22日0時現在

ブロック	復旧対象件数(千戸)		行政区	復旧状況						復旧完了 見込み※2
	当初	現在(残数)		低圧閉栓 ①	中圧 健全確認	中圧復旧	低圧管検査 ②	低圧管修理 ③	ガス設備検査 ・閉栓(復旧)④⑤	
201	13.0	0.5	中央区の一部 南区の一部 北区の一部	●	●	●	●	●	○ 59% 7,686戸	4/24~4/26
202	22.3	22.3	中央区の一部 西区の一部 北区の一部	●	●	●	○ 88%	○ 0%	○ 0% 63戸	4/30~5/4
203	11.2	10.6	中央区の一部 東区の一部 南区の一部 益城郡嘉島町の一部	●	●	●	●	○ 25%	○ 6% 660戸	5/1~5/3
204	16.6	16.6	中央区の一部 東区の一部	●	●	●	●	○ 33%	○ 0% 2戸	5/4~5/8
205	12.6	12.5	中央区の一部 東区の一部 北区の一部 菊池郡菊陽町の一部 合志市の一部	●	●	●	○ 33%	○ 0%	○ 1% 143戸	5/2~5/4
206	19.2	19.2	中央区の一部 東区の一部 菊池郡菊陽町の一部 益城郡益城町の一部	●	●	●	○ 14%	○ 0%	-	5/2~5/4
207	5.8	5.8	北区の一部 合志市の一部 菊池郡菊陽町の一部	●	●	●	○ 0%	-	○ 0% 3戸	4/30~5/4
	100.9※1	92.3		4/19完了	4/18完了	4/20完了 53施設			○ 8% 8557戸	

①~⑤は「別紙2：復旧作業の流れ」の各工程を示しています。

※1 当初発表の約105,000戸から約4,100戸の空き家等を除いたもの。

※2 復旧完了見込みは、現時点での調査から想定したものであり、現場状況により変更となる可能性があります。
特に、ガス管への水の流入がある場合等は、復旧に時間を要するため、復旧完了が遅れる可能性があります。

ブロック別町名一覧

本情報は復旧作業進捗に合わせて更新します。

ブロック	行政区	住所	復旧完了見込み※
201	中央区	琴平2(一部)、萩原町、八王寺町(一部)、平成1~3、南熊本3(一部)・5(一部)	4月24日 ~ 4月26日
		大江北町、岡田町、九品寺1~4(一部)・5(一部)・6、国府1(一部)・3(一部)、新屋敷1(一部)、菅原町、白山1・2、本荘1(一部)	
	九品寺4(一部)・5(一部)、琴平1(一部)・2(一部)、春竹町(一部)、本荘1(一部)・2~4・5(一部)、本荘町(一部)、南熊本1・2・3(一部)・4(一部)・5(一部)、本山町(一部)		
	琴平1(一部)、琴平本町、十禅寺1(一部)、春竹町(一部)、本荘5(一部)・6、本荘町(一部)、南熊本4(一部)、迎町1・2、本山1~4、本山町(一部)、弥生町、世安町、慶徳堀町(一部)、通町(一部)、松原町(一部)、		
西区	蓮台寺3(一部)		
南区	荒尾1~3、出仲間1~8、薄場1~3、薄場町、江越1・2、上ノ郷1・2、刈草1~3、幸田2、島町1~5、十禅寺2(一部)・3、田迎1~5、田迎町、近見1~6、近見町、野口1~3、八分字町、日吉1、平田1(一部)・2、平成1・2、馬渡1・2、流通団地1・2、合志2、蔦町1・2、土河原町		
	十禅寺2(一部)		
202	北区	池田3、打越町、大窪1・2、下現川1、高平1・2(一部)3(一部)、津浦町(一部)、徳王1・2、徳王町、寛町、山室1~3	4月30日 ~ 5月4日
		津浦町(一部)	
	中央区	坪井1(一部)・5(一部)、二の丸(一部)、古京町(一部)、内坪井町(一部)、京町1・2、京町本丁、壺川1・2、千葉城町(一部)	
		井川淵町(一部)、内坪井町(一部)、上通町(一部)、上林町、草葉町、城東町(一部)、新屋敷2(一部)、水道町(一部)、千葉城町(一部)、坪井1(一部)、南千反畑町、南坪井町、紺屋今町(一部)	
		安政町、上通町(一部)、辛島町(一部)、桜町、下通1・2、城東町(一部)、新市街、水道町(一部)、中央街、手取本町、二の丸(一部)、花畑町、練兵町(一部)、紺屋今町(一部)、川端町(一部)	
		辛島町(一部)、古城町、新町1~4、船場町下(一部)、二の丸(一部)、練兵町(一部)、古京町(一部)、段山本町、宮内	
		板屋町、魚屋町1~3、鍛冶屋町、上鍛冶屋町、辛島町(一部)、川端町(一部)、河原町、慶徳堀町(一部)、紺屋阿弥陀寺町、紺屋今町(一部)、紺屋町1~3、小沢町、呉服町1~3、米屋町1~3、細工町1~5、船場町2・3、船場町下(一部)、通町(一部)、中唐人町、西唐人町、西阿弥陀寺町、東阿弥陀寺町、古橋屋町、古川町、古大工町、松原町(一部)、山崎町、横紺屋町、万町1・2、練兵町(一部)、新鍛冶屋町、横手2(一部)	
		島崎1、横手1・2(一部)・3	
		十禅寺1(一部)	
	西区	池田1(一部)・2~4、上熊本3(一部)、出町(一部)、稗田町(一部)	
	池田1(一部)、上熊本1・2(一部)・3(一部)、京町本丁、出町(一部)、花園1(一部)、稗田町(一部)		
	花園1(一部)、上熊本2(一部)、		
	春日1(一部)		
	春日4(一部)、島崎2~4・6、戸坂町(一部)、花園1(一部)・2~7、横手1・2(一部)・3~5、上熊本3(一部)、池亀町		
	春日1(一部)・2(一部)・3(一部)・4(一部)・5(一部)、二本木1・2・3(一部)・4、蓮台寺1(一部)・2(一部)・3(一部)、横手2(一部)、戸坂町(一部)		

ブロック	行政区	住所	復旧完了見込み※	
		池上町、春日2(一部)・3(一部)・5(一部)・6~8、田崎1~3、田崎本町、田崎町、二本木3(一部)・4(一部)・5、八島1・2、八島町、蓮台寺1(一部)・2(一部)・3(一部)・4・5、野中1・2、新土河原1		
	南区	平田1(一部)		
203	中央区	出水1(一部)・2・3(一部)・4(一部)・5(一部)・7(一部)・8(一部)、江津2、神水1(一部)、神水本町、湖東1 出水3(一部)・4(一部)・5(一部)・6・7(一部)・8(一部)、国府3(一部)・4(一部)、国府本町(一部)、八王寺町(一部) 出水1(一部)・3(一部)、国府1(一部)・2・3(一部)・4(一部)、国府本町(一部)	5月1日 ~ 5月3日	
	東区	秋津1~3、秋津町秋田、健軍3(一部)・4(一部)・5(一部)、栄町、桜木1(一部)・2(一部)、昭和町(一部)、新生1(一部)・2、水源1・2、沼山津1~3、東野1~4、東本町(一部)、広木町、南町、若葉1~6 出水4、江津1~4、神水本町、健軍4(一部)・5(一部)、湖東1~3、下江津1~8、新生1(一部)		
	南区	出仲間9、田井島1、田辺6		
204	中央区	帯山1(一部)、上水前寺1(一部)・2(一部)、新大江1(一部)・2(一部)・3(一部)、水前寺2(一部)・3・4・5(一部) 帯山1(一部)・2・4(一部)、新大江2(一部)・3(一部)、渡鹿1(一部)・2(一部)・3・4(一部)・5~7、保田窪1・2 大江1(一部)・2・3(一部)、新大江1(一部)・2(一部)、渡鹿1(一部)・2(一部)・4(一部) 上水前寺1(一部)、神水1、水前寺1(一部)・2(一部)・5(一部)・6、水前寺公園(一部) 大江6(一部)、新大江1(一部)、水前寺1(一部)・3(一部)、水前寺公園(一部)、白山3 大江1(一部)・3(一部)・4・5・6(一部)、新屋敷1(一部)・2(一部)・3、黒髪2(一部)	5月4日 ~ 5月8日	
	東区	帯山4、渡鹿8、保田窪2・3(一部)、保田窪本町(一部)		
205	菊池郡	菊陽町津久礼(一部)	5月2日 ~ 5月4日	
	北区	麻生田1(一部)・2(一部)・3(一部)・4・5、楠1~8、清水新地6(一部)・7(一部)、龍田5(一部)・7(一部)・8(一部)・9、龍田弓削1、楡木2~5 麻生田1(一部)・2(一部)、清水岩倉1(一部)・2・3(一部)、龍田1~4・5(一部)・6・7(一部)・8(一部)、龍田陣内1(一部)・2(一部)・3~4、楡木1、兎谷2(一部)・3、乗越ヶ丘(一部)、清水新地3(一部)、新南部5(一部) 梶尾町、清水新地1・2・3(一部)・4・5・6(一部)・7(一部)、鶴羽田1~4、鶴羽田町、八景水谷1(一部)・2(一部)・3・4、山室5・6(一部)、飛田3・4 兎谷1・2(一部)、清水亀井町、清水東町、清水本町、清水万石1(一部)・2~5、高平2(一部)・3(一部)、八景水谷1(一部)・2(一部)、室園町(一部)、清水新地3(一部)・6(一部)、麻生田3(一部)、山室4・6(一部)、清水町(一部)、黒髪7(一部)、龍田陣内1(一部)・2(一部)、乗越ヶ丘(一部) 室園町(一部)、清水万石1(一部)		
	合志市	須屋		
	中央区	黒髪1~3・4(一部)・5・6・7(一部)・8(一部)、子飼本町(一部)、栗園町(一部)、坪井6(一部) 井川淵町(一部)、北千反畑町、子飼本町(一部)、坪井1(一部)・2~4・5(一部)・6(一部)、西子飼町、東子飼町、妙体寺町、栗園町(一部)、清水町(一部)		
206	中央区	帯山8(一部) 帯山8(一部)・9(一部) 帯山3(一部)・4・5(一部)・6(一部)・7(一部)・8(一部)・9(一部)、上水前寺2(一部)、三部1(一部)		

ブロック	行政区	住所	復旧完了見込み※
		帯山7(一部)	5月2日 ~ 5月4日
		帯山3(一部)・5(一部)・6(一部)、上京塚町、上水前寺2(一部)、神水2(一部)、三郎1(一部)、東京塚町	
		神水2(一部)	
	東区	石原1・2、石原町、鹿嶋瀬町、上南部1・2、神園1、御領1(一部)・2~5・8、下南部2(一部)・3(一部)、戸島1~3・5、戸島西1~5・6(一部)、長嶺西1(一部)・2(一部)・3、長嶺東1~4・5・7、長嶺南1・2(一部)・3(一部)・4(一部)・5(一部)・6(一部)・7・8、八反田2(一部)・3、中江町、吉原町、上南部3・4	
	小峯2(一部)、月出1(一部)・2(一部)・3・4(一部)・5(一部)・6~8、長嶺南2(一部)・3(一部)・4(一部)・5(一部)・6(一部)		
	京塚本町(一部)、三郎1(一部)、月出1(一部)・2(一部)、東京塚町(一部)、保田窪4(一部)		
	御領1(一部)、下南部1(一部)・2(一部)・3(一部)、新南部2~4・5(一部)・6、渡鹿9、長嶺西1(一部)・2(一部)、西原1~3、八反田1・2(一部)、保田窪3(一部)・4(一部)・5、保田窪本町(一部)		
益城郡	益城町古閑、益城町広崎	4月30日 ~ 5月4日	
207	菊池郡		菊陽町津久礼(一部)、菊陽町原水(一部)、光の森1・2(一部)・3~7、新山1~3、杉並台2、武蔵ヶ丘1(一部)・2・3(一部)、武蔵ヶ丘北1(一部)・2・3、花立1
			菊陽町津久礼(一部)、光の森2(一部)、武蔵ヶ丘1(一部)・2・3(一部)、武蔵ヶ丘北1(一部)
			大津町平川、菊陽町久保田、菊陽町津久礼(一部)、菊陽町原水(一部)
北区	武蔵ヶ丘9(一部)		
	龍田弓削2・龍田町弓削、武蔵ヶ丘1(一部)・3(一部)・4~8・9(一部)		
合志市	幾久富、栄、豊岡		
	福原		

※ 復旧完了見込みは、現時点での調査から想定したものであり、現場状況により変更となる可能性があります。
特に、ガス管への水の流入がある場合等は、復旧に時間を要するため、復旧完了が遅れる可能性があります。

平成28年熊本地震についての国土交通省の対応状況

国土交通省の主な対応状況

(1) 住環境

■二次的避難場所の確保

- ・全旅連等に九州全域の旅館・ホテルへの被災者の受入れを要請。全旅連は、他県の宿泊施設についても、熊本県からの要請があり次第、受入用意あり。
- ・保健師が各避難所で聴取した利用希望をもとに、熊本県及び全旅連熊本県支部において、高齢者や体調の悪い方等を中心に、順次受け入れており(4/22現在5名)、引き続き受け入れ予定(本日以降20名受け入れを予定)。
- ・本日昼頃から、八代港での民間フェリー「はくおう」による入浴、食事、宿泊の提供開始予定。防衛省、熊本県などと連携を図りつつ、対応中。

■応急的な住まいの確保等

- ・熊本県では、判定士を増員して被災建築物の応急危険度判定を実施中。
※本日以降600名体制に増員。益城町(ましきまち)では今週末を目途に終了。
※宇土市、西原村、南阿蘇村、御船町、菊陽町において昨日より判定開始。
4/15約30名 → 4/18約75名 → 4/20約150名 → 4/23以降約600名
- ・公営住宅等の受付開始等の状況 合計8,350戸
 - (1)熊本県内では、熊本県及び熊本市をはじめ、計431戸を確保。
〔熊本県：70戸程度 4/21受付開始
熊本市：250戸程度 4/23受付開始 入居開始予定日はいずれも5/6〕
 - (2)熊本県を含む九州各県では、2,799戸(うちUR住宅367戸)を確保。
各県等において受付開始。
 - (3)九州以外の都道府県で被災者がすぐにでも入居可能な状態の公営住宅等を計5,551戸確保(4/21集計分)。一部の地方公共団体で受付開始。

- ・ 応急仮設住宅の建設について、熊本県と熊本県優良住宅協会及びプレハブ建築協会が県内で協議を開始。
- ・ 応急仮設住宅の建設業務支援のため、地方公共団体等職員の派遣を要請。
- ・ 第1陣としてUR、岩手県、宮城県、福島県の職員を熊本県庁へ派遣予定(4/25)。

■飲料水等の確保

- ・ 海洋環境整備船等3隻および巡視船6隻により、三角(みすみ)港、熊本港、八代港等にて給水(飲料水)(4/23)
- ・ (独)水資源機構が熊本県山都町(やまとちょう)に派遣した可搬式浄水装置(約16,000人分/日の飲料水供給可能)を本格稼働(4/23)
- ・ 巡視船6隻、大型油回収船1隻(18時以降)により食料支援、入浴・トイレ提供、携帯電話の充電等を実施。また、巡視船から、生活物資を熊本市へ搬送(4/23)
- ・ 下水処理場は機能を確保。下水管は全国各都市の応援を得て調査点検中
仮設トイレのし尿は熊本県及び熊本市の一部処理場で受入中

(2) 物流

- 幹線物流：大手物流事業者の参画の下に、プッシュ型の支援物資を搬入する体制(トラック、鉄道等)を確保。
- フィーダー物流：食料については、自衛隊やトラック事業者が日本通運(鳥栖)から南阿蘇村等の市町村へ輸送。飲料水その他の品目については、自衛隊や物流事業者がヤマト運輸(福岡久山)等から、被災地の市町村まで輸送
- 人的支援：物流事業者の専門家を非常災害対策本部、熊本県庁等に派遣

<参考：営業用トラック輸送の手配実績(23日6時現在)>

幹線物流(プッシュ型)	: 78件
幹線物流(プル型 被災自治体から国に依頼があったもの)	: 17件
その他(熊本県・熊本市から同県トラック協会に依頼があったもの)	: 77件

(3) 交通

■道路関係

○復旧の見込みと現状 (3路線 75km 通行止め)

【高速道路】

九州自動車道 植木(うえき)IC～八代(やつしろ)IC (56km)

- ・植木(うえき)IC～益城(ましき)熊本空港IC(19km)は物資輸送車両・高速バス通行可
- ・嘉島(かしま)JCT～八代(やつしろ)IC(33km)

来週前半に一般開放予定。九州南側から熊本への大動脈が回復見込み

※益城(ましき)バスストップ付近 土留め鋼材を打設中・その後崩落した盛土を復旧

※木山川(きやまがわ)渡河部 橋桁ずれ 橋梁を支えるペント設備を設置中

大分自動車道 湯布院(ゆふいん)IC～日出(ひじ)JCT (17km)

※高所橋梁部で桁損傷調査中

【国道】

阿蘇大橋地区斜面崩壊(国道57号・国道325号)

※無人施工機械により、土砂撤去用進入路を整備中

○広域的な対策調整の場(整備局、県、市、警察等)を設置し、利用ICの誘導による熊本市内への流入分散の対策等を実施

■鉄道関係

○新たな開通

- ・新幹線 九州新幹線 博多駅～熊本駅が、本日正午前、運転再開
- ・JR九州 三角(みすみ)線 本日午後に全線運転再開見込み
- ・熊本電気鉄道 本日午後に全線運転再開見込み

○運転休止

- ・新幹線 九州新幹線 運休区間：熊本駅～新水俣駅
※熊本駅～熊本車両基地間(本線上)回送列車1本 全車脱線 車両の撤去作業を実施中
- ・在来線 3事業者5路線(運転休止)
 - ・JR九州 3路線(うち三角線は本日午後運転再開予定)
 - ・熊本電気鉄道 一部(1路線)(本日午後運転再開予定)
 - ・南阿蘇鉄道 全線(1路線)

■空港関係

- ・熊本空港：ターミナルビルは5つの搭乗口のうち3つを運用していたが、23日朝から4つめを運用再開。現在、旅客便は通常の約7割(50便程度)運航中。また24時間運用し救援業務に対応。自衛隊、米軍機等が利用。
- ・九州の他の空港：通常どおり運用中。福岡-鹿児島間等に臨時便を運航

■バス、フェリー等

- ・熊本港～釜山(ぷさん)港の定期コンテナ航路が本日から再開。
- ・熊本-島原フェリー航路は22日より通常どおり運行中(1日16往復)。
- ・九州の高速バスは運休した路線のうち、約6割が運行再開(23日8時現在)。熊本市内の主要路線バスは概ね運行再開。

(4) 土砂災害 21日からの雨による新たな土砂災害の報告なし

※発表されていた土砂災害警戒情報及び大雨警報は全て解除

- ・重点箇所(阿蘇大橋地区、火の鳥温泉地区、高野台地区、立野川、山王谷川)
 - ・阿蘇大橋地区：専門家の助言を踏まえ、斜面对策について県と調整
 - ・山王谷川他：専門家の助言をもとに、県が土砂掘削等の応急対策を実施中
 - ・専門家による捜索活動の二次災害防止支援(阿蘇大橋地区)
- ・緊急度の高い危険箇所約1100箇所に対し、TEC-FORCEにより点検(618箇所完了)し、県及び市町村へ情報提供、助言(実施中)
- ・土砂災害による二次災害防止
 - ・ツイッター等による注意喚起、特に警戒を要する箇所を市町村長に直接助言

市町村支援等

OTEC-FORCE 442名が自治体所管施設の被災状況を調査 ※22日434名
阿蘇市、南阿蘇村等の被災箇所において上空からドローンによる調査を実施

○リエゾン 59名 ※22日61名派遣

- ・熊本県庁7、熊本現対本部5、熊本市3、益城町3、御船町2、嘉島町3、西原村3、南阿蘇村4、菊池市2、宇土市3、大津町2、大分県庁4、阿蘇市2、高森町3、菊陽町2、甲佐町2、JR九州1、陸自2、八代港6

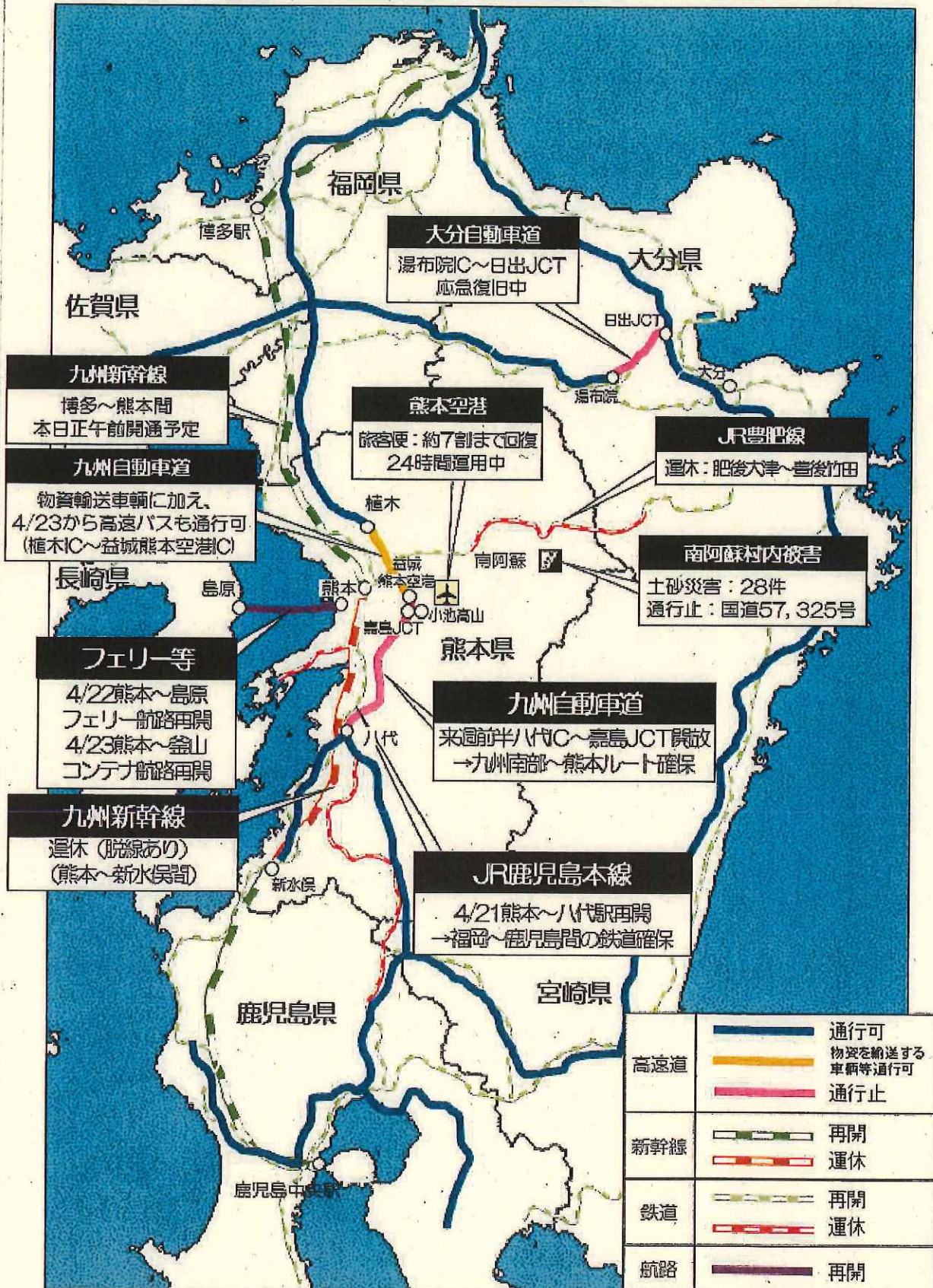
○照明車、対策本部車、衛星通信車等 81台 ※22日82台

○海洋環境整備船及び海上保安庁巡視船等 75隻・日※熊本、八代等5港

熊本地方を震源とする地震について

国土交通省関連

※4/23 11:00現在



平成28年熊本地震の環境省関連の対応について

1. 廃棄物対策

平成28年4月23日

支援体制	<p>○環境省九州地方環境事務所による「現地支援チーム」</p> <ul style="list-style-type: none">▶ 熊本県現地支援チーム(熊本市内) …県内被災地域支援の司令塔<ul style="list-style-type: none">◆ 九州地方環境事務所職員(チーム長:所長)◆ 環境本省及び他の地方環境事務所職員◆ 外部専門家…全国都市清掃会議(会長:横浜市資源循環局長)の協力を得つつ、被災自治体の生活ごみ処理を支援▶ 大分県現地支援チーム(大分市内) …県内被災地域支援+熊本県支援<ul style="list-style-type: none">◆ 他の地方環境事務所職員◆ 外部専門家▶ 福岡県現地支援チーム(福岡市内) …熊本県支援<ul style="list-style-type: none">◆ 環境省福岡事務所職員◆ 他の地方環境事務所職員
現在の課題と対応	<p>①し尿処理</p> <p>○駐車場等における仮設トイレのし尿収集体制を緊急的に整備中</p> <p>②生活ごみの処理</p> <p>○他自治体の支援を調整</p> <ul style="list-style-type: none">・ ごみ収集車の派遣<ul style="list-style-type: none">⇒ 益城町へ、神戸市から9台(4/21~)⇒ 熊本市へ、福岡市から3台(4/21~)、広島市から7台(4/22~)、京都市から4台(4/24~)、北九州市から6台(4/22~)、日向市から2台(4/22~)、松山市から3台(4/23~)・ 生活ごみの焼却施設での受入れ<ul style="list-style-type: none">⇒ 阿蘇市のごみを大分市(4/21~)で受入れ⇒ 熊本市のごみを福岡市(4/21~)、北九州市で受入れ <p>③災害廃棄物の処理</p> <p>○仮置場の適切な管理</p> <ul style="list-style-type: none">・ 現地支援チームが巡回し、適正な分別等について周知・支援中 <p>○災害廃棄物の発生量の推計</p> <ul style="list-style-type: none">・ 人工衛星画像や航空写真を活用し解析・推計中

2. アスベスト対策

<p>現在の課題と対応</p>	<p>①アスベストの飛散防止について周知</p> <ul style="list-style-type: none"> ○関係省庁(防衛省等)や熊本県・熊本市などに、応急措置として現場でとるべき行動をまとめた1枚紙を送付(4月18日)。 ○解体時のアスベスト飛散防止対策について、環境省の「災害時における石綿飛散防止に係る取り扱いマニュアル」(平成19年8月)に沿った対応を行うよう、熊本県・熊本市、大分県・大分市に通知し、熊本県からも県内市町村や関連団体に通知(4月20日)。 <p>②防じんマスクの提供</p> <ul style="list-style-type: none"> ○(一社)日本アスベスト調査診断協会から、応急危険度判定用として300個の防じんマスクを熊本県に提供。 ○(公社)日本保安用品協会を通じて、ボランティア、被災住民用に防じんマスク(計12,000枚)を熊本県に送付(4月22日)。 ○厚生労働省(熊本労働局を通じて防じんマスク等を配布)とも連携。
-----------------	---

3. 被災ペット対策

<p>支援体制</p>	<p>○ 職員の派遣</p> <ul style="list-style-type: none"> ➢ 現地支援(熊本県・熊本市と協力して調査、意見交換) <ul style="list-style-type: none"> ◆ 環境本省から1名を派遣(4月19日～)
<p>現在の課題と対応</p>	<p>①避難所における被災ペット対策</p> <ul style="list-style-type: none"> ○被災者の心のケアの観点から、適切なペット対応の確保 <ul style="list-style-type: none"> ・ ペットを連れての避難(同行避難)の状況等の調査 ・ 周辺自治体からの応援職員(獣医師)による避難所等の巡回・指導(準備中) (環境省からの応援職員が、自治体の獣医師職員等のコーディネート) <p>②被災ペットの一時預かり</p> <ul style="list-style-type: none"> ○熊本県獣医師会「災害救護対策本部」による活動の支援(4月22日～)

ボランティアの活動状況について

1. 社会福祉協議会が開設する災害ボランティアセンターの活動について

○一般の個人ボランティアを受け入れ、支援活動を行うもの。

○順次、募集・活動が開始されつつある。宿泊先確保が困難のため、募集対象者を地元に限定している協議会もあり。また、災害ボランティアセンターは設置せず、常設ボランティアセンターとして活動を実施している協議会もあり。

(開設状況) ※全国・県・市町村各社会福祉協議会のHP、厚生労働省からヒアリングした情報

【熊本県】

	市町村	開設日	主な活動内容	活動実績		市町村	開設日	主な活動内容	活動実績
1	宇土市	4月16日	避難所運営サポート、支援物資仕分けなど	—	9	菊陽町	4月22日	避難所の運営サポート、支援物資の仕分け、被災家屋の片付けなど	136名
2	菊池市	4月19日	家屋の片付け	47名	10	阿蘇市	4月26日	準備中	—
3	合志市	4月19日	要配慮者の生活復旧	—	11	八代市	常設	ボランティア募集中	—
4	南阿蘇村	4月20日	避難所運営サポート、支援物資の運搬など	—	12	宇城市	常設	避難所運営サポート、支援物資の仕分けなど	—
5	益城町	4月21日	避難所運営サポート、支援物資の仕分けなど	394名	13	御船町	常設	支援物資の仕分けと運搬など	—
6	山都町	4月21日		—	14	西原村	準備中		—
7	熊本市	4月22日	ボランティア依頼のポスティング作業およびセンターの運営支援	約1000名	15	嘉島町	準備中		—
8	大津町	4月22日	避難所の運営支援	135名	16	甲佐町	準備中		—

(注) 別途、熊本市障がい保健福祉課は、福祉避難所の世話役ボランティアを募集。

【大分県】

	市町村	開設日	主な活動内容	活動実績		市町村	開設日	主な活動内容	活動実績
1	由布市	4月20日	避難所運営サポート、支援物資の仕分けなど	—					

2. 専門的な技術・ノウハウをもつボランティア団体等の活動について

○内閣府は現地対策本部において、専門的な技術・ノウハウをもつボランティア団体の中間支援団体^(※)である JVOAD（全国ボランティア支援団体ネットワーク）準備会及び熊本県と連携・協働し、被災者支援の展開を図ろうとしている。現在、活動の本格化に向けて、行政とボランティア団体との役割分担について調整しているところ。

（※）中間支援団体：NPO を支援する NPO、行政と NPO の仲立ちなどを行う団体

- ・政府現地対策本部、県、NPO/NGO の会議を 4 月 19 日に 3 回開催。
- ・NPO/NGO など支援団体は、毎日 19 時に県庁にて、NPO/NGO 間の情報共有会議「熊本地震・支援団体火の国会議」を実施。4 月 21 日は政府現地対策要員が本会議に参加。
- ・熊本地区において NPO など 58 支援団体の活動を確認（現地調査中の団体も含む）

○主なボランティア団体の取組状況

【活動事例】

- ・アムダ（AMDA）：4 月 20 日から益城町の広安小学校保健室で、医療チーム（医師、看護師、薬剤師で構成）による診療活動を行っている。4 月 22 日までは薬の処方もしたが、薬局再開に伴い明日からは処方箋を発行し、患者が薬局で購入する。また、エコノミー症候群予防のため、マッサージ指導や弾性ストッキングの履き方指導なども行っている。
- ・その他、主な団体の取組状況

日本赤十字社（支援物資配布）

支援プロジェクト（災害ボランティアセンター開設支援）

震災がつなぐ全国ネットワーク（現地調査中）

ジャパン・プラットフォーム（子どものケア、炊き出し、救援物資配布など）

国際協力 NGO センター（JANIC）（現地調査中）

日本青年会議所（情報収集）

アジアパシフィックアライアンス（現地調査中）

セーブ・ザ・チルドレン・ジャパン（子どものケア、離乳食や衛生用品、母乳パッドなどの配布）



出典：特定活動非営利法人 AMDA

3. 内閣府による広報（ホームページ）

内閣府（防災）ホームページに、ボランティア活動を行うにあたっての注意事項、参考になる情報、各ボランティアセンターに関する情報など掲載するページを新設しました。

【これは速報であり、数値等は今後も変わることがある】

熊本県熊本地方を震源とする地震について

平成 28 年 4 月 23 日 (12:00) 現在
非 常 災 害 対 策 本 部

1. 地震の概要

(1) 発生日時 平成28年4月16日 1:25 (本震)

(2) 震源及び規模 (暫定値)

熊本県熊本地方 (北緯32度45.2分、東経130度45.7分)、深さ12km、マグニチュード7.3

(3) 震度

【14日21:26以降に発生した震度6弱以上の地震】 (気象庁23日10:00)

14日	21:26	震度7	熊本県熊本
14日	22:07	震度6弱	熊本県熊本
15日	0:03	震度6強	熊本県熊本
16日	1:25	震度7	熊本県熊本
16日	1:46	震度6弱	熊本県熊本
16日	3:55	震度6強	熊本県阿蘇
16日	9:48	震度6弱	熊本県熊本

【震度4以上の地震の発生推移】 (気象庁23日10:00)

14日	21時~24時	12回
15日	0時~24時	12回
16日	0時~24時	45回
17日	0時~24時	11回
18日	0時~24時	5回
19日	0時~24時	4回
20日	0時~24時	1回
21日	0時~24時	2回
22日	0時~24時	1回
23日	0時~ 3時	0回
	3時~ 6時	0回
	6時~ 9時	0回
	9時~10時	0回

※ 23日10時現在、震度1以上を観測する地震が828回発生。

2. 九州北部地方の気象状況

【九州北部地方の今後の見通し】

● 九州北部地方では、今日(23日)は気圧の谷の影響により雨が降る見込み。予想さ

れる総雨量は、熊本県や大分県では、多い所で10ミリから20ミリの見込み。

- 明日（24日）は、晴れる所もあるが、概ね曇りで夜は雨の降る所がある見込み。
- 明後日（25日）以降も曇りや雨となる見込み。
- 地震により地盤の緩んでいる地域では、引き続き土砂災害に注意。

3. 政府の対応

(14日)

- 21:31 官邸対策室設置、緊急参集チーム招集
- 21:36 総理指示発出
- 21:55 緊急参集チーム協議
- 22:10 非常災害対策本部設置
- 22:13 官房長官会見
- 23:21 第1回非常災害対策本部会議
- 23:25 内閣府情報先遣チーム出発
- 23:55 官房長官会見

(15日)

- 5:59 緊急参集チーム協議
- 7:40 官房長官会見
- 8:08 第2回非常災害対策本部会議
- 10:06 官房長官会見
- 10:40 非常災害現地対策本部設置
- 13:00 政府現地対策本部・熊本県災害対策本部合同会議
- 16:07 第3回非常災害対策本部会議
- 16:49 官房長官会見
- 17:00 政府現地対策本部・熊本県災害対策本部合同会議

(16日)

- 2:38 総理指示発出
- 2:38 緊急参集チーム協議
- 3:28 官房長官会見
- 5:10 第4回非常災害対策本部会議
- 5:52 官房長官会見
- 10:00 政府現地対策本部・熊本県災害対策本部合同会議
- 11:30 第5回非常災害対策本部会議
- 12:13 官房長官会見
- 16:00 政府現地対策本部・熊本県災害対策本部合同会議
- 18:30 第6回非常災害対策本部会議
- 19:28 官房長官会見

(17日)

- 10:58 緊急参集チーム協議

- 11:30 政府現地対策本部・熊本県災害対策本部合同会議
- 11:37 第7回非常災害対策本部会議
- 12:34 官房長官会見
- 16:30 政府現地対策本部・熊本県災害対策本部合同会議
- 17:00 被災者生活支援于一人会合
- 17:59 緊急参集于一人協議
- 18:33 第8回非常災害対策本部会議
- 19:19 官房長官会見
- (18日)
- 11:24 官房長官会見
- 11:30 政府現地対策本部・熊本県災害対策本部合同会議
- 15:59 緊急参集于一人協議
- 16:30 政府現地対策本部・熊本県災害対策本部合同会議
- 16:34 第9回非常災害対策本部会議
- 17:43 官房長官会見
- (19日)
- 10:12 官房長官会見
- 11:30 政府現地対策本部・熊本県災害対策本部合同会議
- 16:30 政府現地対策本部・熊本県災害対策本部合同会議
- 16:59 第10回非常災害対策本部会議
- 17:54 官房長官会見
- (20日)
- 11:23 官房長官会見
- 15:34 第11回非常災害対策本部会議
- 16:30 政府現地対策本部・熊本県災害対策本部合同会議
- 16:38 官房長官会見
- (21日)
- 11:25 官房長官会見
- 15:04 第12回非常災害対策本部会議
- 16:19 官房長官会見
- 16:30 政府現地対策本部・熊本県災害対策本部合同会議
- (22日)
- 10:11 萩生田官房副長官会見
- 16:05 第13回非常災害対策本部会議
- 16:30 政府現地対策本部・熊本県災害対策本部合同会議
- 16:53 官房長官会見
- (23日) 総理による熊本地震に係る被災状況視察
- 13:00 第14回非常災害対策本部会議 (予定)
- 16:30 政府現地対策本部・熊本県災害対策本部合同会議 (予定)

4. 被害等状況（未確認情報を含む）

（１）人的被害（４月１５日からの累計）（警察庁 23 日 10:30）（消防庁 23 日 11:00）
（人）

場 所	死亡	重傷	軽傷
福岡県	0	1	17
佐賀県	0	4	9
熊本県	48	251	956
大分県	0	4	22
宮崎県	0	3	5
合計	48	263	1,009

【南阿蘇村での活動状況】（警察庁 23 日 08:50、消防庁 23 日 10:00、防衛省 23 日 10:00、
国交省 23 日 11:00）

警察：約 420 人、重機 1 台

消防：約 590 人

自衛隊：約 1,700 人

国交省：無人重機 7 台

※ 他、現地建設業社重機 6 台

（２）建物被害（消防庁 23 日 11:00）

都道府県名	住宅被害			非住家被害		火災 件
	全壊 棟	半壊 棟	一部 破損 棟	公共 建物 棟	その他 棟	
山口県			3			
福岡県			229		1	
佐賀県						
長崎県			1			
熊本県	1,527	1,410	2,442	69	253	16
大分県		3	29		2	
宮崎県		1	14			
合 計	1,527	1,414	2,718	69	256	16

（３）道路その他被害・復旧状況

● 道路（国土交通省 23 日 11:00）

〔高速自動車道〕

（3 路線）

○ 九州自動車道

【通行止め】

- ・ 植木 IC～益城熊本空港 ICについては、物資輸送車両・高速バスが通行可
- ・ 八代 IC～嘉島 JCTについては、来週前半に一般開放予定
- ・ 植木 IC～八代 IC（緑川 PA 付近府領跨道橋が高速道路上に落橋（撤去済み）、益城バスストップ付近盛土法面崩落、木山川橋渡河部橋桁ずれ）

○ 大分自動車道

【通行止め】

- ・ 湯布院 IC～日出 JCT（高所橋梁部で桁損傷調査中）

〔国道〕

○ 直轄国道

【通行止め】 2 区間

- ・ 国道 57 号阿蘇大橋地区：全面通行止め（斜面崩壊）
- ・ 国道 210 号大分県日田市天瀬町～大分県玖珠郡玖珠町：全面通行止め（落石の恐れ）

○ 補助国道

【通行止め】 10 区間

- ※ 国道 325 号阿蘇大橋崩壊

〔県道〕

- ・ 県道通行止め：73 区間

- ※ 熊本県道 28 号（熊本高森線）俵山トンネル：覆工コンクリート崩落

● 鉄道（国土交通省 23 日 11:00）

〔新幹線〕

【休止路線】 博多～新水俣

【復旧路線】 新水俣～鹿児島中央

- ・ 新玉名～熊本間の応急復旧工事が、昨日（22 日）終了した。
- ・ 博多～熊本 本日（23 日）6 時から、博多～熊本間の試験走行を実施した。
12 時頃運転再開見込み

〔在来線〕 運転休止：3 事業者 5 路線

【休止路線】

- ・ JR 九州：3 路線 豊肥線（肥後大津～豊後竹田）、肥薩線（八代～吉松）、三角線（全線）
- ・ 熊本電気鉄道：1 路線 菊池線（上熊本～北熊本）
- ・ 南阿蘇鉄道：1 路線 高森線（全線）

【復旧路線】

- ・ JR 九州：豊肥線（熊本～肥後大津）、鹿児島線（全線運転再開）
- ・ 熊本市交通局：全線運転再開
- ・ 肥薩おれんじ鉄道：（全線運転再開）
- ・ 熊本電気鉄道：藤崎線（全線）、菊池線（北熊本～御代志）

● 空港（国土交通省 23 日 11:00）

- ・ 通常運用（大分、福岡、北九州、佐賀、長崎）

- ・ 熊本空港：20日以降通常の7割運行中（24時間利用可能）
- 河川（国土交通省 23日 11:00）
 - ・ 被害箇所：直轄 138箇所、補助 158箇所
- 港湾（国土交通省 23日 11:00）
 - 被害箇所：一部液化化等（熊本港、八代港、三角港、別府港）
- (4) 避難状況（消防庁 23日 9:00）
 - 避難指示 4市2町 287世帯 388名以上
 - ◆熊本県

市町村	対象世帯数	対象人数	発令日時
熊本市	13	30	4月21日 12:25
	22	55	4月21日 12:55
八代市	3	12	4月19日 10:30
宇土市	77	114	4月18日 10:00
	9	19	4月21日 18:50
宇城市	6	17	4月19日 17:30
	25	63	4月19日 19:15
	2	5	4月19日 21:30
	6	15	4月20日 18:00
	22	53	4月21日 13:40
益城町	30	確認中	4月21日 13:45
	70	確認中	4月21日 13:45
甲佐町	2	5	4月18日 18:10
小計（発令中）	287	388	

- 避難勧告 3市6町2村 41,656世帯 108,619名以上
 - ◆熊本県

市町村	対象世帯数	対象人数	発令日時
熊本市	36	90	4月20日 12:43
	11	30	4月21日 13:15

菊池市	700	2,000	4月18日 13:30
阿蘇市	219	569	4月19日 7:30
	215	614	4月19日 14:30
	16	52	4月21日 15:30
	1,690	4,217	4月22日 9:30
美里町	73	216	4月22日 8:00
大津町	12,552	31,635	4月16日 3:44
菊陽町	76	209	4月22日 7:00
産山村	627	1,584	4月18日 20:52
南阿蘇村	2,000	4,694	4月22日 12:08
御船町	7,133	17,681	4月16日 22:00
益城町	9	確認中	4月21日 10:51
	12,000	34,000	4月21日 13:45
甲佐町	4,299	11,028	4月16日 16:50
小計（発令中）	41,656	108,619	

● 避難所の状況

- ・ 熊本県：602箇所、避難者数：81,006人（22日13:30）
- ・ 大分県：35箇所、479人（23日7:00）
- ・ 福岡県：26箇所、46人（23日7:50）
- ・ 宮崎県：1箇所、1名（23日7:58）
- ・ 長崎県：6箇所、15人（22日21:00）

（5）物資・生活支援の状況（内閣府23日06:00）

- 飲料・水・毛布等の物資の調達及び被災地への供給について、内閣府に関係省庁が集まって一元的な調整を実施。調達物資について、日本通運鳥栖流通センター（佐賀県鳥栖市）に搬入した後、各市町村に直接供給を実施中。
- 4月19日までにプッシュ型支援第一弾の食料90万食の発送を完了。
- 4月20日から第二弾の発送を開始しており、すべての発送を4月22日までに完了。

● 主な供給品目リスト（4月20日～22日）

食料 95 万食	生活用品
(内訳)	(内訳)
パン・おにぎり・パックご飯 約 39 万食	肌着・下着・ソックス 約 20 万枚
カップ麺 約 20 万食	水無しシャンプー 約 1 万個
レトルトおかゆ 約 5 万食	ウェットティッシュ 約 10 万個
レトルトカレー 約 3 万食	液体歯磨き・洗口液 約 700 個
ベビーフード 約 0.5 万食	歯磨きシート 約 2 千枚
介護食品 約 0.5 万食	ガスコンロ 1,000 台
缶詰 約 13 万食	ガスボンベ 2,000 本
栄養補助食品 約 10 万食	ハンドソープ 約 13 万個
ビスケット 約 3 万食	除菌ウェットシート 約 10 万個
粉ミルク※アレルギー対応含む 約 1 t	消毒液スプレー 約 1 万個

※四捨五入のため合計値と合わないことがある。

- ・食料については、現地のニーズをもとに、4月23日から25日に保存性の高い食品を20万食程度提供予定
- ・主な供給食品リスト（4月23日～25日）

食料約 20 万食	
(内訳)	
カップラーメン	約 1 万食
レトルト食品	約 6 万食
缶詰	約 5 万食
ビスケット	約 6 万食
栄養補助食品	約 1.5 万食
ベビーフード	約 0.3 万食
介護食品	約 0.3 万食

- 「かんぼの宿 阿蘇」において、中広間等を近隣住民に開放し、数百名の避難者を受け入れ。食料・飲料を提供。（総務省 23 日 09:30）

（参考）NPO/NGO 等のボランティア団体の活動（全国災害ボランティア支援団体ネットワーク準備会提供情報）

- 活動団体数（4月20日時点）
熊本県域で活動している NPO 等の支援団体 58 団体（活動のための現地調査中の団体含む）
- 主な動き
 - ・ 政府現地対策本部、県、NPO/NGO の会議を 4 月 19 日に 3 回開催。
 - ・ NPO/NGO など支援団体は、毎日 19 時に県庁において、NPO/NGO 間の情報共有会議「熊本地震・支援団体火の国会議」を実施。4 月 21 日に政府現地対策本部要員が本会議に参加。

- ・現在の主な活動内容は、活動に向けてのニーズ調査のほか、災害ボランティアセンターの開設支援、避難所の運営サポート、子どものケア、医療チームによる診療活動やエコノミークラス症候群予防活動など。

(6) 原子力発電所の状況 (原子力規制庁 23 日 11:00)

発電所名 (電力会社)	立地市町村	状況	立地市町村最大震度 (日時)
玄海 (九州)	佐賀県玄海町	異常なし	3 (16 日 1:26)
川内 (九州)	鹿児島県薩摩川内市	異常なし	4 (16 日 1:26)
伊方 (四国)	愛媛県伊方町	異常なし	4 (16 日 1:26)
島根 (中国)	島根県松江市	異常なし	3 (16 日 1:26)

(7) ライフライン等の状況

● 電力 (経済産業省 23 日 09:00)

- ・九州電力：停電概ね解消 (土砂崩れ等により復旧困難な場所を除く。)
- ・送電が困難となっている阿蘇市、高森市、南阿蘇村には、全国から手配した電源車の活用により通電中

● ガス (経済産業省 23 日 06:00)

【西部ガス (都市ガス)】

- ・熊本市周辺 8 万 9,000 戸の供給停止。
- ・22 日までに医療施設 21 箇所に臨時供給。
- ・行政施設、体育館、医療施設、ホテル等の 64 施設は供給再開済み。
- ・26 日までに供給停止戸数の 3 割の復旧、4 月中に 6 割の復旧、5 月 8 日までの復旧完了を目指して取組中
- ※ 経済産業省は、18 日、西部ガスから、熊本県内の供給区域 (熊本市等) の小売料金に係る特別措置 (料金の支払期日の延長、ガス料金の免除等) に関する認可申請を受け、同日認可。

【LPガス】

- ・LP ガス充填所: 熊本県内にある 41 箇所の充填所については、すべて営業

● 石油 (コンビナート・SS) (経済産業省 22 日 12:30)

- ・熊本県内の全 SS (797 箇所) のうち、727 箇所 (9 割超) の稼働を確認。中核 SS (34 箇所) はすべて稼働中

● 水道 (厚生労働省 23 日 09:00)

- ・断水戸数: 14 市町村 2 万 3,266 戸 (うち熊本県 2 万 2365 戸、うち熊本市約 500 戸)

● 下水道 (国土交通省 23 日 11:00)

- ・一部施設で被害があるが、処理機能は確保

● 通信 (総務省 23 日 9:30)

○ 固定電話

- ・熊本エリア: すべて復旧
- ・特設公衆電話: 52 台、衛星携帯電話: 614 台、無料公衆無線 LAN アクセスポイント

ント：596 台、ポータブル衛星装置：35 台、携帯電話充電器（マルチチャージャ）550 台を避難所・行政機関に配備。

○ 携帯電話・PHS の停波状況：合計 38 局（携帯電話 26 局、PHS12 局）

- ・ NTT ドコモ：4 局停波（熊本）
- ・ KDD I（au）：5 局停波（熊本）
- ・ ソフトバンク：【携帯電話】17 局停波（熊本）
【PHS】12 局停波（熊本）

※ 全ての市町村役場をカバー

※ 避難所における携帯電話による通信の疎通を確認済

● 小売（経済産業省 23 日 09:00）

- ・ 熊本県内のコンビニエンスストア主要 3 社（セブンイレブン、ローソン、ファミリーマート）の状況：営業中 586、休止中 7
- ・ 熊本県内のスーパーマーケット主要 4 社（イオン、イズミ、サンリブ、西友）の状況：営業中 49、休止中 8

（8）医療施設等の状況（厚生労働省 22 日 20:00）

建物損壊のリスクがある医療施設 8 箇所、ライフラインに問題がある医療施設 43 箇所

- ・ 高齢者施設（全 1,234 施設）：人的被害は 14 件 24 名（人命にかかる被害はなく、外傷・転倒・骨折等）。物的被害 343 施設
- ・ 障害児・者入所施設、熊本労災特別介護施設等：人的被害なし
- ・ 児童福祉施設等（全 30 施設）：人的被害なし。物的被害は 15 施設

（9）災害廃棄物関係（環境省 22 日 14:30）

- ・ 熊本県内各市町村で災害廃棄物の仮置場が順次設置され（24 市町村、合計 40）、災害廃棄物を搬入中
- ・ 熊本市、宇土市及び宇城市においては、市内のごみ集積所に災害廃棄物を搬入中

5. 各省庁等の派遣状況

（1）海上保安庁（23 日 10:30）

- ・ 巡視船艇 11 隻、航空機 2 機、機動救難士等 4 人
- ・ 巡視船艇 6 隻が給水等の住民支援を実施中

（2）警察庁（23 日 10:30）

- ・ 警察災害派遣隊 824 人、ヘリ活動 8 機
- ・ 避難所の被災者へ相談等を通じて不安軽減を図る各県部隊（福岡、佐賀、長崎、鹿児島）20 人及び「警視庁きずな隊」24 人を派遣
- ・ 被災（不在）家屋における盗難防止を図る特別自動車警ら部隊 23 台 85 人を派遣

【被災県体制】

熊本県警察 本部長以下 2,200 人

(3) 消防庁

- ・ 緊急消防援助隊 169 隊 604 人（ヘリ 5 機含む）（23 日 10:00）
- ・ 熊本県内消防本部 271 人（常備）（23 日 10:00）
- ・ 消防団（熊本県内） 5,198 人（23 日 10:00）

(4) 防衛省・自衛隊（23 日 00:00）

- ・ 統合任務部隊（JTF）編成（指揮官：西方総監）25,000 人活動中
以降 26,000 人態勢に移行
- ・ 航空機 132 機（うち、ヘリ 110 機）、艦艇 12 隻
- ・ 即応予備自衛官の招集命令等を発出（最大約 300 人）

(5) 厚生労働省（23 日 09:00）

- ・ DMA T54 隊（その他 15 隊移動中、104 隊待機中）
- ・ ドクターヘリ 4 月 22 日は出動要請なし（22 日 17:00）
- ・ 給水車 108 台確保（90 台が応急給水を実施、8 台待機中）

(6) 国土交通省（23 日 11:00）

- ・ リエゾン 59 人（2 県 13 市町村等）
- ・ 緊急災害対策派遣隊（TEC-FORCE）等 442 人
- ・ 防災ヘリ 3 機、災害対策用機械等 81 台
（活動内容：自治体所管施設の被害状況調査の代行、救援ルートの確保、土砂災害危険箇所の点検）

(7) 総務省（22 日 17:00）（No. 02835）

- ・ リエゾン 829 人（熊本県及び市町村のニーズ把握・調整）

(8) 農林水産省（23 日 11:00）

- ・ リエゾン 15 人（食料供給、農業用施設等の復旧支援等）

(9) 経済産業省（22 日 06:00）

- ・ リエゾン 28 人（電力・ガス・物資供給、中小企業等実態把握）

(10) 環境省（23 日 01:00）

- ・ 被災自治体へごみ収集車を派遣
熊本市へ 25 台派遣（福岡市・広島市・北九州市・日向市・松山市・京都市より）
益城町へ 9 台派遣（神戸市より）

6. その他各省庁の対応

(1) 気象庁

- ・ 14日 23:37以降、23日 10:00までに17回の記者会見を実施。

(2) 原子力規制庁

- ・ 18日 10:30 原子力規制委員会 臨時会議開催
- ・ 18日 11:23 原子力規制委員会 委員長記者会見

(3) 消防庁

- ・ 19日 各都道府県消防防災主管課に対し、エコノミークラス症候群の予防について周知